



**НОРНИКЕЛЬ**

Приложение

**УТВЕРЖДЕН**  
**приказом Генерального директора**  
**ООО «Норникель Спутник»**  
**от 23.06.2023 № НСП/212-п**

## **СТАНДАРТ ОРГАНИЗАЦИИ**

**Оповещение, регистрация, учет и внутреннее расследование происшествий  
в области производственной безопасности**

Обозначение стандарта: СТО НСП-216-2023

Введен взамен: СТО НО-216-2020

Дата введения: \_\_.06.2023

ООО «Норникель Спутник»	СТО НСП-216-2023 Оповещение, регистрация, учет и внутреннее расследование происшествий в области производственной безопасности	Введен в действие __.__.2023	Лист: 2 Листов: 59
----------------------------	---	------------------------------------	-----------------------

## Предисловие

Стандарт разработан специалистами Департамент промышленной безопасности и охраны труда Главного офиса ПАО «ГМК «Норильский никель» на основании требований ISO 45001:2018 «Международный стандарт. Системы менеджмента охраны здоровья и обеспечения безопасности труда. Требования и руководство по применению», ISO 14001:2015 «Системы экологического менеджмента. Требования и руководство по применению», Трудового кодекса РФ.

Стандарт введен в действие с \_\_.\_\_.2023 приказом Генерального директора от \_\_.\_\_.2023 № НСП-\_\_-п взамен СТО НО-216-2020 Расследование происшествий ООО «Норникель – Общий центр обслуживания»;

ООО «Норникель Спутник»	СТО НСП-216-2023 Оповещение, регистрация, учет и внутреннее расследование происшествий в области производственной безопасности	Введен в действие __.__.2023	Лист: 3 Листов: 59
----------------------------	---	------------------------------------	-----------------------

## Содержание

1 Область применения.....	4
2 Нормативные ссылки .....	5
3 Термины, определения и сокращения.....	5
4 Цели и задачи Стандарта.....	10
5 Порядок выполнения процесса .....	10
6 Контроль выполнения корректирующих мероприятий .....	30
7 Ответственность .....	30
Приложение А Форма Блок-схемы оперативного информирования и реагирования на происшествия .....	31
Приложение Б Классификатор происшествий.....	32
Приложение В Критерии определения потенциала происшествия.....	33
Приложение Г Критерии определения Зоны влияния .....	34
Приложение Д Критерии определения состава Комиссии .....	36
Приложение Е Правила проведения внутреннего расследования и оформления результатов .....	38
Приложение Ж Критерии оценки качества внутреннего расследования .....	39
Приложение И Формат оперативного сообщения .....	41
Приложение К Молния.....	43
Приложение Л Информационный бюллетень.....	44
Приложение М Отчет о расследовании происшествия .....	46
Приложение Н Презентация по результатам расследования .....	52
Приложение П Отчет о расследовании происшествия (краткий) .....	53
Приложение Р Извлеченные уроки .....	56
Приложение С Формат, сроки и участники процесса информирования.....	58

ООО «Норникель Спутник»	СТО НСП-216-2023 Оповещение, регистрация, учет и внутреннее расследование происшествий в области производственной безопасности	Введен в действие __.__.2023	Лист: 4 Листов: 59
----------------------------	---	------------------------------------	-----------------------

## 1 Область применения

1.1 Настоящий Стандарт организации Оповещение, регистрация, учет и внутреннее расследование происшествий в области производственной безопасности (далее – Стандарт) устанавливает требования к оперативному информированию о происшествиях в области производственной безопасности произошедших в ООО «Норникель Спутник» (далее – Общество), их классификации, регистрации, учету и порядку организации и проведения внутреннего расследования, а также к оформлению и утверждению результатов внутреннего расследования.

1.2 Требования настоящего Стандарта распространяются на происшествия категорий крупные, значительные, незначительные и происшествия без последствий в соответствии с [Приложением Б](#).

1.3 Требования настоящего Стандарта являются дополнительными по отношению к требованиям, установленным действующим законодательством РФ.

1.4 Требования настоящего Стандарта обязательны для исполнения работниками Общества, а также Подрядными организациями (далее – ПО)/Субподрядными организациями (далее - СубПО) (в соответствии с условиями договора<sup>1</sup>).

1.5 Настоящий Стандарт является нормативно-техническим документом Общества.

1.6 Основные правила документирования деятельности, документооборота и обеспечения сохранности документов в Главном офисе установлены в Инструкции по делопроизводству в ООО «Норникель Спутник».

1.7 Взаимодействие подразделений Общества с государственными органами надзора и контроля в области промышленной безопасности и охраны труда осуществляется в соответствии с требованиями действующих нормативно-правовых актов РФ, включая следующие:

- Трудовой кодекс РФ;
- Приказ Министерства труда и социальной защиты РФ от 20.04.2022 № 223н «Об утверждении Положения об особенностях расследования несчастных случаев на производстве в отдельных отраслях и организациях, форм документов, соответствующих классификаторов, необходимых для расследования несчастных случаев на производстве»;
- Федеральный закон от 21.07.1997 № 116-ФЗ «О промышленной безопасности опасных производственных объектов».

---

<sup>1</sup> Распространение требований Стандарта на подрядные/субподрядные организации обеспечивается путем включения в условия договора обязанности по соблюдению и исполнению требований настоящего Стандарта.

ООО «Норникель Спутник»	СТО НСП-216-2023 Оповещение, регистрация, учет и внутреннее расследование происшествий в области производственной безопасности	Введен в действие __.__.2023	Лист: 5 Листов: 59
----------------------------	---	------------------------------------	-----------------------

1.8 Взаимодействие подразделений Общества с учреждениями здравоохранения, центрами профессиональной патологии, территориальными учреждениями Роспотребнадзора осуществляется в соответствии с Постановлением Правительства РФ от 05.07.2022 № 1206 «О порядке расследования и учета случаев профессиональных заболеваний работников».

## 2 Нормативные ссылки

2.1 При разработке настоящего Стандарта были использованы следующие нормативные документы:

от 30.12.2001 № 197-ФЗ Трудовой кодекс Российской Федерации

от 20.04.2022 № 223н Приказ Министерства труда и социальной защиты российской федерации «Об утверждении Положения об особенностях расследования несчастных случаев на производстве в отдельных отраслях и организациях, форм документов, соответствующих классификаторов, необходимых для расследования несчастных случаев на производстве»

от 08.12.2020 № 503 Приказ Федеральной службы по экологическому, технологическому и атомному надзору от 8 декабря 2020 года № 503 «Об утверждении Порядка проведения технического расследования причин аварий, инцидентов и случаев утраты взрывчатых материалов промышленного назначения»

от 05.07.2022 № 1206 Постановление Правительства РФ «О порядке расследования и учета случаев профессиональных заболеваний работников»

от 20.07.1997 № 116-ФЗ Федеральный закон «О промышленной безопасности опасных производственных объектов»

ISO 45001:2018 Международный стандарт «Системы менеджмента охраны здоровья и обеспечения безопасности труда. Требования и руководство по применению»

ISO 14001:2015 Международный стандарт «Системы экологического менеджмента. Требования и руководство по применению»

И-НН-НСП 03-01-001-2023 Инструкция по делопроизводству в ООО «Норникель Спутник»

## 3 Термины, определения и сокращения

3.1 В настоящем Стандарте применены следующие термины с соответствующими определениями:

3.1.1 **Автоматизированная система «Контроль, Управление, Безопасность» (АС КУБ):** информационная система, реализованная на базе программного обеспечения SAP EHS (Environmental, Health and Safety Management), предназначенная для осуществления сбора, обработки, учета и анализа информации в области промышленной безопасности и охраны труда в ПАО «ГМК «Норильский

ООО «Норникель Спутник»	СТО НСП-216-2023 Оповещение, регистрация, учет и внутреннее расследование происшествий в области производственной безопасности	Введен в действие __.__.2023	Лист: 6 Листов: 59
----------------------------	---	------------------------------------	-----------------------

никель» и организациях корпоративной структуры, входящих в Группу компаний «Норильский никель»

**3.1.2 Внутрискруктурное подразделение:** подразделение, входящее в состав структурного подразделения Главного офиса или ОП Общества и не отображаемое на утвержденной схеме организационной структуры Общества.

**3.1.3 Зона влияния:** область, ограниченная территорией, временем выполнения работ, выполняемой работой, на которую распространяются требования в области производственной безопасности Общества.

**3.1.4 Информационная система:** совокупность содержащейся в базах данных информации и обеспечивающих ее обработку информационных технологий и технических средств.

**3.1.5 Корректирующее мероприятие:** мероприятие, направленное на устранение коренной причины происшествия и предупреждение возникновения аналогичных причин происшествий.

**3.1.6 Коррекция:** действие, предпринятое для устранения обнаруженного несоответствия.

*Примечание 1. Коррекция может осуществляться перед, в сочетании или после корректирующего действия.*

*Примечание 2. Коррекцией может быть, например, переделка или изменение градации.*

**3.1.7 Подрядчик (подрядная организация):** сторона договора подряда, которая обязуется выполнить по заданию заказчика определенную работу с использованием собственных материалов или материалов заказчика за определенную плату и сдать результат заказчику.

**3.1.8 Последствие:** негативный результат реализовавшегося (свершившегося) происшествия.

**3.1.9 Пострадавший:** это работник или иное лицо, участвующее в производственной деятельности Общества, получившее увечье или иное повреждение здоровья (травму) при выполнении трудовых обязанностей или работ/услуг в интересах Общества, а также иное третье лицо, получившее увечье или иное повреждение здоровья (травму) в результате деятельности Общества.

**3.1.10 Причина непосредственная (непосредственная причина):** опасные действия и/или условия, которые раздельно или в сочетании друг с другом привели к наступлению происшествия.

**3.1.11 Причина основная (основная причина):** отказ или отсутствие технического, технологического и/или организационного мероприятия, направленного на снижение вероятности наступления происшествия или на уменьшение тяжести последствий происшествия, причины, связанные с организацией работ или ведением технологического процесса, создавшие условия/предпосылки для возникновения непосредственных причин.

**3.1.12 Причина коренная (коренная причина):** причина, связанная с недостатками системы управления, бизнес-процессов ПП/ОП/Общества, наличие которых создали условия для возникновения основных причин происшествия.

**3.1.13 Производственная безопасность:** все области обеспечения безопасности людей, окружающей среды и имущества в зонах деятельности

ООО «Норникель Спутник»	СТО НСП-216-2023 Оповещение, регистрация, учет и внутреннее расследование происшествий в области производственной безопасности	Введен в действие __.__.2023	Лист: 7 Листов: 59
----------------------------	---	------------------------------------	-----------------------

Общества, включая (но не ограничиваясь) охрану труда, охрану здоровья, промышленную и пожарную безопасность, безопасность на транспорте, электробезопасность, экологическую безопасность, гражданскую оборону и защиту от чрезвычайных ситуаций.

**3.1.14 Производственное подразделение:** подразделение (рудник, завод, фабрика и т.д.), осуществляющее производственно-хозяйственную деятельность, результатом которой являются продукция и/или услуги, и имеющее собственную организационную структуру.

**3.1.15 Работник:** физическое лицо, которое находится с Обществом в трудовых отношениях, оформленных в соответствии с трудовым законодательством Российской Федерации.

**3.1.16 Субподрядчик (субподрядная организация):** организация, привлекаемая на договорных началах подрядчиком к участию в выполнении работ/оказании услуг. В этом случае подрядчик выступает в роли генерального подрядчика.

**3.1.17 Территория Компании:** территория (объект), принадлежащий Компании на праве собственности или ином законном основании, в том числе:

- охранные зоны линейных объектов Компании (высоковольтных линий, линий связи, трубопроводов);
- дороги и автозимники в зоне землеотвода Компании или контролируемые контрольно-пропускные пункты;
- переданная подрядной организации/субподрядной организации по акту передачи для размещения вспомогательных производств, хранения материалов, проживания работников в границах объекта, в случае если услуги оказываются исключительно для Компании.

**3.2** В настоящем Стандарте применены следующие обозначения и сокращения:

ВПП	Высокопотенциальное происшествие - происшествие, которое могло закончиться несчастным случаем со смертельным исходом или групповым несчастным случаем со смертельным исходом и/или если в опыте Компании аналогичное происшествие уже приводило к смертельному исходу
ВСП	Внутриструктурное подразделение (цех, участок, служба и т.д.)
ГО	Главный офис ПАО «ГМК «Норильский никель»
Группа	Группа компаний «Норильский никель»
ДПБиОТ	Департамент промышленной безопасности и охраны труда
ДТП	Дорожно-транспортное происшествие
ДЭк	Департамент экологии
ЗП	Значительное происшествие (см. Классификатор происшествий <a href="#">Приложение Б</a> )
ИБ	Информационный бюллетень

ООО «Норникель Спутник»	СТО НСП-216-2023 Оповещение, регистрация, учет и внутреннее расследование происшествий в области производственной безопасности	Введен в действие __._.2023	Лист: 8 Листов: 59
----------------------------	---	-----------------------------------	-----------------------

ИУ	Извлеченные уроки
Коллегиальный орган	Коллегиальный орган (совет, комиссия, комитет и т.д.), осуществляющий функции в области ОТиПБ, создаваемый на уровне ОП/ПП и осуществляющий рассмотрение результатов внутреннего расследования происшествий
Комиссия	Комиссия по проведению внутреннего расследованию происшествия
Компания	ПАО «ГМК «Норильский никель»
КП	Крупное происшествие (см. Классификатор происшествий <a href="#">Приложение Б</a> )
Несоответствие	Невыполнение требования, предусмотренного внутренними документами Общества или внешними нормативными документами
НП	Незначительное происшествие (см. Классификатор происшествий <a href="#">Приложение Б</a> )
ООС	Охрана окружающей среды
Общество	ООО «Норникель Спутник»
ОП	Обособленные подразделения: филиалы Общества (Заполярный, Кольский, Забайкальский, Московский филиал «НОРТЕХ»)
Опасное действие	Осознанное или не осознанное действие или бездействие человека, или группы людей, которые могут привести к возникновению происшествия, а также, развитию последствий происшествия
Опасное условие	Условие (состояние) объектов инфраструктуры и/или окружающей среды, и/или человека, которое может привести к возникновению происшествия, а также, развитию последствий происшествия.

*Примечание: к опасным условиям относятся:*

*- условия (состояние) объектов инфраструктуры (зданий, сооружений, оборудования, инструментов, средств связи, средств коллективной и индивидуальной защиты и др.);*

*- условия информирования (отсутствие предупреждающих, предписывающих или запрещающих знаков, и др.);*

*- условия (состояние) среды для выполнения процессов (освещённость, влажность, температура воздуха, шум, вибрация и др.) и условий работы (сменная работа, работа сверх установленных норм времени и др.);*

*- физическое и психологическое состояние работника (усталость, физическое недомогание, стресс, отвлечённость восприятия и др.)*



ООО «Норникель Спутник»	СТО НСП-216-2023 Оповещение, регистрация, учет и внутреннее расследование происшествий в области производственной безопасности	Введен в действие __.__.2023	Лист: 9 Листов: 59
----------------------------	---	------------------------------------	-----------------------

Опасность	Источник, который потенциально способен привести к происшествию в области производственной безопасности
ПБиОТ	Промышленная безопасность и охрана труда
ПБП	Происшествие без последствий - событие, явившееся результатом опасного действия или опасного условия, которое не привело, но при определенных условиях (или при определенном стечении обстоятельств) могло потенциально повлечь за собой травму или ухудшение здоровья работника, нанесения вреда имуществу или окружающей среде (см. Классификатор происшествий <a href="#">Приложение Б</a> )
ПО	Подрядная организация
Отдел ОТиПБ	Структурные подразделения или работники филиалов/представительства Общества, выполняющие функции в области ОТиПБ
ПП	Производственное подразделение ОП (сервисная линия, центр)
Происшествие	Незапланированное опасное (рисковое) событие или последовательность событий, при котором опасность вышла из-под контроля и привела или могла привести к неблагоприятным последствиям для жизни и здоровья людей и/или окружающей среды, и/или материальных активов, и/или репутации Общества
Происшествие, связанное с производством	<p>1) Несчастный случай, подлежащий расследованию и учету в соответствии со ст.227 Трудового кодекса РФ.</p> <p>2) Профессиональное заболевание, подлежащее расследованию и учету в соответствии с Постановлением Правительства РФ (от 05.07.2022 № 1206).</p> <p>3) Другие происшествия в соответствии с Классификатором происшествий <a href="#">Приложение Б</a>, произошедшие с участием работников, иных третьих лиц и имущества Общества (кроме случаев, приведенных в исключениях <a href="#">Приложения Г</a>) в процессе деятельности Общества.</p>
Работник подрядной/ субподрядной организации	Лицо, находящееся с подрядной организацией или субподрядной организацией в трудовых отношениях, либо являющийся исполнителем по гражданско-правовому договору.
РОКС НН	Российские организации корпоративной структуры, входящие в Группу компаний «Норильский никель»
РФ	Российская Федерация
СДО	Самоходное дизельное оборудование
СубПО	Субподрядная организация

ООО «Норникель Спутник»	СТО НСП-216-2023 Оповещение, регистрация, учет и внутреннее расследование происшествий в области производственной безопасности	Введен в действие __._.2023	Лист: 10 Листов: 59
----------------------------	---	-----------------------------------	------------------------

ТС                                      Транспортное средство  
УК                                      Уровень комиссии

#### **4 Цели и задачи Стандарта**

##### 4.1 Цели Стандарта:

- Обеспечение своевременного информирования руководства Общества/ОП/ПП, Компании о происшествиях в области производственной безопасности;
- выявление недостатков в бизнес-процессах Общества, которые явились причинами происшествий;
- разработка корректирующих мероприятий по исключению причин, повторения происшествий с аналогичными причинами и/или снижению тяжести последствий;
- проведение оценки результативности деятельности подразделений Общества, входящих в перечень оперативного учета и отчетности Группы в области ПБиОТ.

##### 4.2 Задачи Стандарта:

- регламентирование порядка оперативного реагирования на происшествия и распространения первичной информации о происшествиях;
- установление единого подхода к классификации и учету происшествий;
- определение потенциала происшествий;
- организация сбора, анализа и предоставления информации в области производственной безопасности;
- организация и проведение внутренних расследований происшествий;
- разработка корректирующих мероприятий;
- распространение уроков, извлеченных из происшествий.

#### **5 Порядок выполнения процесса**

##### 5.1 Общие требования к процессу

5.1.1 Первоочередными действиями в момент обнаружения происшествия являются:

- обеспечение безопасности работников Общества и третьих лиц;
- оперативное информирование (в соответствии с [Приложением А](#));
- принятие мер для предотвращения эскалации происшествия;
- принятие мер по сохранению места происшествия;
- сбор детальной информации о происшествии;
- принятие мер по минимизации негативного воздействия на окружающую среду при его наличии.

5.1.2 Для обеспечения оперативности информирования на объектах ПП (на рабочих местах лиц, ответственных за ПБиОТ, в местах массового пребывания персонала и в легко доступных местах) должна находиться Блок-схема оперативного

ООО «Норникель Спутник»	СТО НСП-216-2023 Оповещение, регистрация, учет и внутреннее расследование происшествий в области производственной безопасности	Введен в действие __._.2023	Лист: 11 Листов: 59
----------------------------	---	-----------------------------------	------------------------

информирования и реагирования на происшествия (по форме [Приложения А](#)) с контактными телефонами соответствующих служб экстренного реагирования и работников, ответственных за подготовку и передачу информации о происшествиях, а также контактные телефоны руководителей Общества/ОП/ПП и заинтересованных работников и иных лиц, подлежащих немедленному оповещению в случае происшествий.

5.1.3 Мероприятия по сохранению места происшествия и сбору информации о происшествии должны быть организованы руководителем ПП/ВСП (при отсутствии ПП в структуре – руководителем ОП или иным лицом, на которое в ОП возложены соответствующие функции) в соответствии с требованиями, изложенными в [Приложении Е](#), незамедлительно после того как всем пострадавшим оказана первая доврачебная/медицинская помощь, предотвращена возможность эскалации происшествия, выявлены и локализованы связанные источники потенциальной опасности.

5.1.4 На рисунке 1 представлена модель процесса.

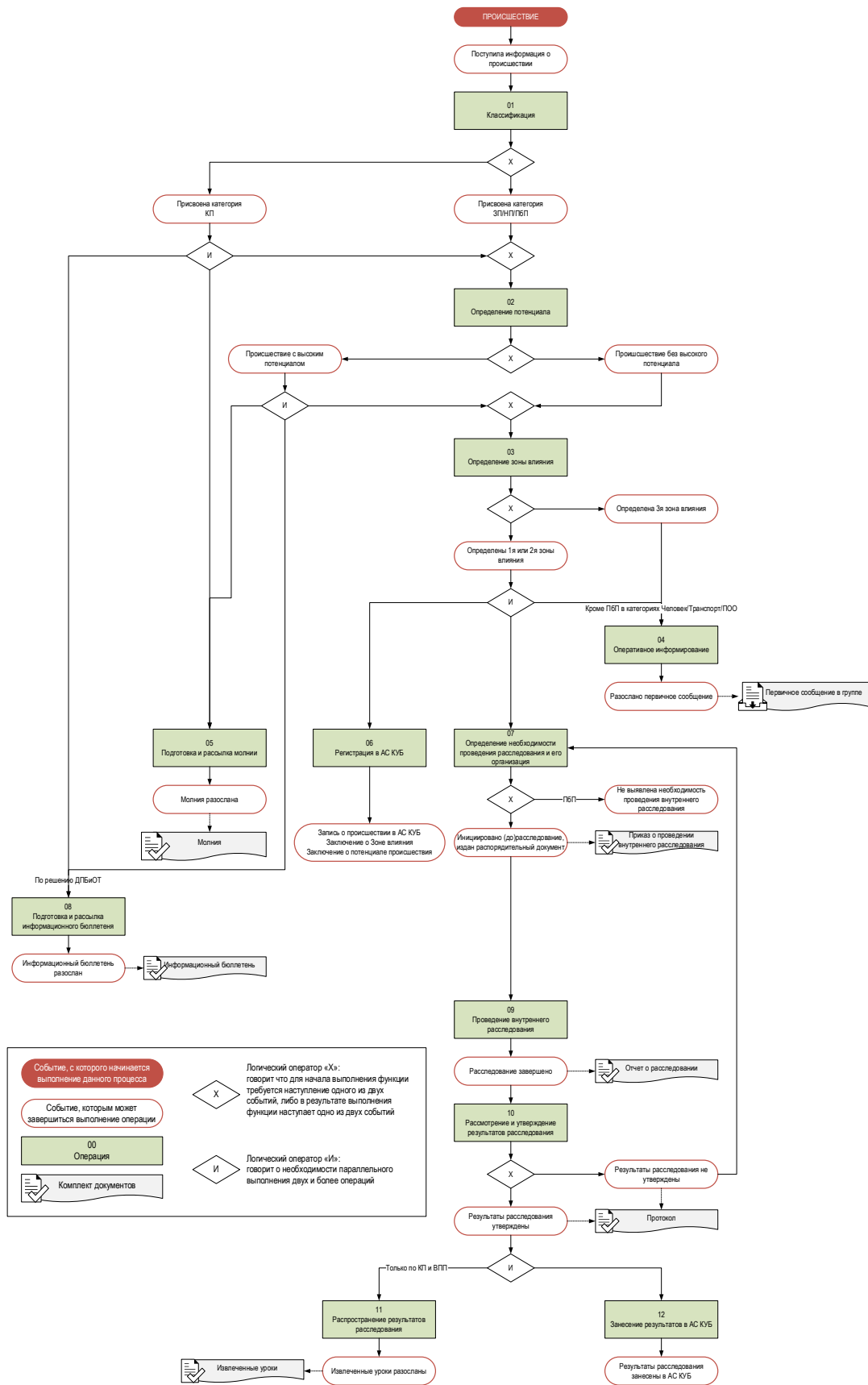


Рисунок 1. Модель процесса

ООО «Норникель Спутник»	СТО НСП-216-2023 Оповещение, регистрация, учет и внутреннее расследование происшествий в области производственной безопасности	Введен в действие __.__.2023	Лист: 13 Листов: 59
----------------------------	---	------------------------------------	------------------------

5.1.5 Общая продолжительность бизнес-процесса «Оповещение, регистрация, учет и внутреннее расследование происшествий» не может превышать 35 рабочих дней с момента поступления информации о происшествии, кроме случаев продления сроков проведения внутреннего расследования, предусмотренных [Таблицей 9](#).

## 5.2 Порядок выполнения бизнес-процесса «Оповещение, регистрация, учет и внутреннее расследование происшествий в области производственной безопасности»

5.2.1 Порядок выполнения бизнес-процесса «Оповещение, регистрация, учет и внутреннее расследование происшествий в области производственной безопасности» приведен в таблицах 1-12.

Таблица 1. Первичное сообщение и классификация

<b>01 Первичное сообщение и классификация</b>	
Исполнитель	Пострадавший, свидетель или участник происшествия: сообщает о происшествии; Отдел ОТиПБ: выполняет классификацию происшествий (по категории), произошедших в соответствующем ОП
Выполняет, если	Произошло происшествие
Использует	Информация о происшествии в свободной форме; Блок-схема оперативного информирования и реагирования на происшествии по форме <a href="#">Приложения А</a> ; Классификатор происшествий <a href="#">Приложение Б</a>
Требования	В Обществе необходимо разработать, согласовать с ДПБиОТ и утвердить Блок-схему оперативного информирования и реагирования на происшествия <sup>2</sup> по форме <a href="#">Приложения А</a> и назначить ответственных лиц для обеспечения своевременной передачи информации о происшествиях в области производственной безопасности в соответствии с требованиями настоящего Стандарта. Каждый работник Общества, работники ПО (СубПО), а также посетители при проведении вводного инструктажа должны быть проинструктированы о требованиях реагирования на происшествия, очевидцами или участниками которых они могут стать. О каждом происшествии, работники Общества, являющиеся пострадавшими, свидетелями или участниками происшествия должны немедленно, без страха наказания, используя все доступные средства связи, сообщить непосредственному или вышестоящему руководителю. Порядок информирования о происшествиях третьими лицами (как участниками, так и очевидцами и пострадавшими) определяется Обществом самостоятельно.

<sup>2</sup> В ОП разрабатывается как минимум по одной Блок-схеме. При наличии большого количества ПП в ОП количество Блок-схем может быть увеличено (по решению руководителя ОП/ПП или иного уполномоченного лица с учетом организационной структуры ОП, в том числе количества ПП, и специфики деятельности).

ООО «Норникель Спутник»	СТО НСП-216-2023 Оповещение, регистрация, учет и внутреннее расследование происшествий в области производственной безопасности	Введен в действие __.__.2023	Лист: 14 Листов: 59
	<p>Информацию обо всех происшествиях с последствиями непосредственный/вышестоящий руководитель работника или сопровождающий, или иное лицо, подлежащее информированию в соответствии с порядком, определенным в Обществе передает в соответствии с утвержденной в Обществе Блок-схемой оперативного информирования и реагирования на происшествия.</p> <p>Классификация происшествий осуществляется Отделом ОТиПБ с применением Классификатора происшествий согласно <a href="#">Приложению Б</a>, исходя из наиболее тяжелых фактических последствий происшествия</p>		
Результаты	<p>Информация о происшествии в свободной форме передана в соответствии с Блок-схемой оперативного информирования и реагирования на происшествия;</p> <p>Присвоена категория происшествия</p>		
Завершено, если	<p>Присвоена категория Крупное происшествие (далее – КП), переход к выполнению операции 02 «Определение потенциала происшествия», операции 05 «Подготовка и рассылка Молнии» и операции 08 «Подготовка и рассылка ИБ»;</p> <p>ИЛИ</p> <p>Присвоена категория Значительное происшествие, незначительное происшествие и Происшествие без последствий (далее -ЗП, НП и ПБП соответственно), переход к выполнению операции 02 «Определение потенциала происшествия»</p>		
Длительность	Незамедлительно, но не более 1 часа с момента поступления информации о происшествии		

ООО «Норникель Спутник»	СТО НСП-216-2023 Оповещение, регистрация, учет и внутреннее расследование происшествий в области производственной безопасности	Введен в действие __._.2023	Лист: 15 Листов: 59
----------------------------	---	-----------------------------------	------------------------

Таблица 2. Определение потенциала происшествия

<b>02 Определение потенциала происшествия</b>	
Исполнитель	Отдел ОТиПБ: определяют потенциал происшествий, произошедших в Обществе
Выполняет, если	Присвоена категория КП/ЗП/НП/ПБП в результате выполнения операции 01 «Первичное сообщение и классификация»
Использует	Информацию о происшествии в свободной форме; Критерии определения потенциала происшествия <a href="#">Приложение В</a>
Требования	Выполнение данной операции осуществляется с применением Критериев определения потенциала происшествия в соответствии <a href="#">Приложением В</a> . Оценивается потенциал смертельного исхода (группового смертельного исхода) происшествия.
Результаты	Заключение о потенциале происшествия
Завершено, если	Определен высокий потенциал происшествия, переход к выполнению операции 03 «Определение Зоны влияния происшествия», операции 05 «Подготовка и рассылка Молнии», операции 08 «Подготовка и рассылка ИБ»; ИЛИ Высокий потенциал происшествия отсутствует, переход к выполнению операции 03 «Определение Зоны влияния происшествия»
Длительность	Незамедлительно, но не более 1 часа с момента поступления в Отдел ОТиПБ информации о происшествии

Таблица 3. Определение Зоны влияния происшествия

<b>03 Определение Зоны влияния происшествия</b>	
Исполнитель	Отдел ОТиПБ: определяют Зону влияния происшествий, произошедших в соответствующем ОП
Выполняет, если	Выполнена операция 02 «Определение потенциала происшествия»
Использует	Информацию о происшествии в свободной форме; Критерии определения Зоны влияния происшествия <a href="#">Приложение Г</a>
Требования	Выполнение данной операции осуществляется с применением Критериев определения Зоны влияния происшествия <a href="#">Приложении Г</a> . Установлены следующие разграничения происшествий по Зонам влияния с целью определения необходимости учета происшествий в статистике Компании, отчетных и расчетных показателей ПБиОТ, а также определения необходимости и порядка организации и проведения внутреннего расследования: Зона влияния 1: происшествия подлежат учету и внутреннему расследованию;

ООО «Норникель Спутник»	СТО НСП-216-2023 Оповещение, регистрация, учет и внутреннее расследование происшествий в области производственной безопасности	Введен в действие __.__.2023	Лист: 16 Листов: 59
----------------------------	---	------------------------------------	------------------------

<b>03 Определение Зоны влияния происшествия</b>	
	<p>Зона влияния 2: происшествия не учитываются в статистике Компании, но подлежат регистрации и внутреннему расследованию; Зона влияния 3: происшествия не подлежат учету и внутреннему расследованию.</p> <p>В случае, если по имеющейся на текущий момент информации о происшествии, затруднительно отнести происшествие к конкретной Зоне влияния происшествия, то такой случай предварительно относится к Зоне влияния 1</p>
Результаты	Заключение о Зоне влияния происшествия
Завершено, если	<p>Определены Зона влияния 1 или Зона влияния 2, переход к выполнению операции 04 «Оперативное информирование о происшествии», операции 06 «Регистрация происшествия в АС КУБ», операции 07 «Определение необходимости проведения внутреннего расследования и его организация»;</p> <p>ИЛИ</p> <p>Определена Зона влияния 3, переход к выполнению операции 04 «Оперативное информирование о происшествии»</p>
Длительность	Не более 1 часа с момента поступления в Отдел ОТиПБ информации о происшествии

Таблица 4. Оперативное информирование о происшествии

<b>04 Оперативное информирование о происшествии</b>	
Исполнитель	Отдел ОТиПБ: осуществляют оперативное информирование о происшествиях, произошедших в соответствующем ОП
Выполняет, если	Поступила информация о происшествии, определена категория происшествия, потенциал происшествия и Зона влияния происшествия
Использует	Информация о происшествии в свободной форме; Форма оперативного сообщения ( <a href="#">Приложение И</a> )
Требования	<p>Оперативное информирование о ПБП осуществляется только о происшествиях, относящихся к разделу «Окружающая среда» <a href="#">Приложения Б</a>.</p> <p>Рассылка оперативного сообщения в адрес заинтересованных лиц, включая Департамент страхования и финансовых рисков, осуществляется посредством направления электронного сообщения по форме <a href="#">Приложения И</a>:</p> <ul style="list-style-type: none"> <li>- по происшествиям, произошедшим в ОП – Отделом ОТиПБ;</li> </ul> <p>Отдел ОТиПБ передает информацию в соответствии с утвержденной в Обществе Блок-схемой оперативного информирования и реагирования на происшествия.</p> <p>Начальник Отдела по ОТиПБ обязан лично (по телефону) информировать Вице-президента по экологии и промышленной</p>



ООО «Норникель Спутник»	СТО НСП-216-2023 Оповещение, регистрация, учет и внутреннее расследование происшествий в области производственной безопасности	Введен в действие __.__.2023	Лист: 17 Листов: 59
----------------------------	---	------------------------------------	------------------------

<b>04 Оперативное информирование о происшествии</b>	
	<p>безопасности обо всех КП и высокопотенциальных происшествиях (далее – ВПП).</p> <p>Вице-президент по экологии и промышленной безопасности после поступления информации о КП и ВПП обязан проинформировать Вице-президентов Компании и иных заинтересованных руководителей Компании/российских организаций корпоративной структуры, входящих в Группу компаний «Норильский никель» (далее - РОКС НН).</p> <p>В случаях, когда тяжесть последствий с момента оперативного информирования увеличилась/уменьшилась и перешла в другую категорию, необходимо в течение 1 часа подготовить и направить обновленное информационное сообщение с описанием изменившихся обстоятельств и последствий и в течение 24 часов с момента поступления информации о происшествии внести соответствующие изменения в АС КУБ.</p> <p>Контроль за соблюдением сроков направления Информационного сообщения о происшествиях, произошедших в ОП возлагается на Отдел ОТиПБ.</p>
Результаты	Электронное сообщение по форме <a href="#">Приложения И</a>
Завершено, если	Отправлено информационное сообщение по форме <a href="#">Приложения И</a>
Длительность	<p>Не более 1 часа с момента поступления в Отдел ОТиПБ информации о происшествии.</p> <p>Исключение составляют случаи, когда чрезвычайные и непредотвратимые при конкретных условиях обстоятельства делают невозможным подготовку и направление информационного сообщения в установленные сроки</p>

Таблица 5. Подготовка и рассылка Молнии

<b>05 Подготовка и рассылка Молнии</b>	
Исполнитель	<p>ДПБиОТ/ДЭК: согласовывают Молнии по происшествиям, произошедшим в Обществе, и выполняют рассылку;</p> <p>Отдел ОТиПБ – выполняет подготовку Молнии по происшествиям, произошедшим в соответствующем ОП</p>
Выполняет, если	<p>Присвоена категория КП в результате выполнения операции 01 «Первичное сообщение и классификация»;</p> <p>ИЛИ</p> <p>Определен высокий потенциал в результате выполнения операции 02 «Определение потенциала происшествия»</p>
Использует	<p>Информация о происшествии в свободной форме;</p> <p>Шаблон «Молния» <a href="#">Приложение К</a></p>

ООО «Норникель Спутник»	СТО НСП-216-2023 Оповещение, регистрация, учет и внутреннее расследование происшествий в области производственной безопасности	Введен в действие __.__.2023	Лист: 18 Листов: 59
----------------------------	---	------------------------------------	------------------------

<b>05 Подготовка и рассылка Молнии</b>	
Требования	<p>В случае КП или ВПП в Обществе начальник отдела по ОТ и ПБ, организует подготовку информационного сообщения в формате Молния в соответствии с <a href="#">Приложением К</a> и направляет на согласование в ДПБиОТ/ДЭК в течение 12 часов с момента поступления информации о происшествии.</p> <p>ДПБиОТ/ДЭК согласует и рассылает информационное сообщение по формату Молния в адрес заинтересованных сторон, включая Вице-президентов и руководителей прямого подчинения Президенту Компании, руководителей ОП/РОКС НН.</p> <p>Общество после получения Молнии обеспечивает каскадирование информации в свои внутрискрутурные подразделения (далее – ВСП) и ПО, в случае, если там возможно возникновение подобного происшествия</p>
Результаты	Информационное сообщение в формате Молния - электронное письмо
Завершено, если	Разослана Молния
Длительность	Не более 24 часов с момента поступления информации о происшествии

Таблица 6. Регистрация происшествия в АС КУБ

<b>06 Регистрация происшествия в АС КУБ</b>	
Исполнитель	Отдел ОТиПБ – выполняет регистрацию происшествий, произошедших в соответствующем ОП, в АС КУБ
Выполняет, если	Определена Зона влияния 1 или Зона влияния 2 в результате выполнения операции 05 «Определение Зоны влияния происшествия»
Использует	<p>Информация о происшествии в свободной форме;</p> <p>Оперативное сообщение;</p> <p>Заключение о категории происшествия;</p> <p>Заключение о наличии/отсутствии высокого потенциала;</p> <p>Заключение о Зоне влияния происшествия;</p> <p>АС КУБ</p>
Требования	<p>Выполнение данной операции осуществляется с применением АС КУБ.</p> <p>Все происшествия, предусмотренные Классификатором происшествий (<a href="#">Приложение Б</a>) подлежат регистрации в АС КУБ.</p> <p>Если происшествие происходит при оказании услуг между Компанией и Обществом, то оно подлежит регистрации в АС КУБ Обществом.</p>

ООО «Норникель Спутник»	СТО НСП-216-2023 Оповещение, регистрация, учет и внутреннее расследование происшествий в области производственной безопасности	Введен в действие __._.2023	Лист: 19 Листов: 59
----------------------------	---	-----------------------------------	------------------------

<b>06 Регистрация происшествия в АС КУБ</b>	
	<p>Ответственность за полноту и достоверность сведений, внесенных в АС КУБ, своевременное их предоставление и ведение первичного учета несет начальник отдела по ОТ и ПБ (в части происшествий ОП). Проверка и, в случае необходимости, корректировка значения потенциала КП и ЗП осуществляется работником ДПБиОТ/ДЭК в течение 3 рабочих дней с момента занесения информации в АС КУБ. Отдел ОТиПБ (в части происшествий Общества/ОП) не реже 1 раза в неделю производит оценку качества и целостности внесенной информации в АС КУБ и в случае необходимости инициируют корректировку данных.</p>
Результаты	Запись внесена в АС КУБ.
Завершено, если	Происшествие зарегистрировано в АС КУБ, переход к выполнению регистрации реализовавшегося риска в соответствии с НМД Общества в области управления рисками.
Длительность	<p>Не более 24 часов с момента поступления информации о происшествии, а при происшествиях в нерабочие дни – не позднее 12:00 по местному времени первого рабочего дня, следующего за днем происшествия.</p> <p>Исключение составляют НП и ПБП, регистрировать которые допускается не позднее 15 числа месяца, следующего за отчётным.</p>

Таблица 7. Определение необходимости проведения внутреннего расследования и его организация

<b>07 Определение необходимости проведения внутреннего расследования и его организация</b>	
Исполнитель	<p>Отдел ОТиПБ: определяет необходимость проведения внутреннего расследования происшествий, произошедших в ОП;</p> <p>Комиссии по проведению внутреннего расследования – проведение внутреннего расследования происшествий в соответствии с компетенцией, определенной настоящим Стандартом</p>
Выполняет, если	<p>Определена Зона влияния 1 или Зона влияния 2 в результате выполнения операции 03 «Определение Зоны влияния происшествия»;</p> <p>И/ИЛИ</p> <p>Результаты внутреннего расследования не утверждены в результате выполнения операции 10 «Рассмотрение и утверждение результатов внутреннего расследования»</p>
Использует	<p>Оперативное сообщение/Запись в АС КУБ с заключениями о:</p> <p>категории происшествия;</p> <p>Зоне влияния происшествия;</p> <p>потенциале происшествия</p>

ООО «Норникель Спутник»	СТО НСП-216-2023 Оповещение, регистрация, учет и внутреннее расследование происшествий в области производственной безопасности	Введен в действие __._.2023	Лист: 20 Листов: 59
----------------------------	---	-----------------------------------	------------------------

## 07 Определение необходимости проведения внутреннего расследования и его организация

### Требования

Действия, предусмотренные данным этапом, по определению необходимости проведения внутреннего расследования и его организации не выполняются в отношении следующих происшествий:

- ПБП;
- происшествия в Зоне влияния 3;

случаи хронических профессиональных заболеваний;

- случаи выявления фактов изготовления, проноса, хранения и употребления алкогольных и наркотических веществ на территории Компании, если они не привели к другим происшествиям в области ПБиОТ.

Если зарегистрированное в АС КУБ происшествие подлежит расследованию в порядке, предусмотренном действующим законодательством РФ или НМД Общества, то акты/отчеты по итогам внутреннего расследования должны быть размещены ответственными лицами в Обществе в соответствующем разделе АС КУБ не позднее 5 рабочих дней с момента утверждения результатов расследования.

Уровень Комиссии (далее – УК) по проведению внутреннего расследования происшествия (далее – Комиссия) определяется исходя из категории происшествия с учетом потенциала (группового) смертельного исхода.

Категория происшествия/наличие высокого потенциала	Уровень комиссии (УК)		
	1УК	2УК	3УК
КП	✓		
ЗП		✓	
НП			✓
ПБП	Не расследуются		
ВПП	✓		

Наличие у происшествия высокого потенциала повышает уровень комиссии до 1УК (независимо от категории происшествия).

Для проведения внутреннего расследования (за исключением внутреннего расследования НП) издается распорядительный документ в соответствии со следующим распределением ответственности:

ООО «Норникель Спутник»	СТО НСП-216-2023 Оповещение, регистрация, учет и внутреннее расследование происшествий в области производственной безопасности	Введен в действие __.__.2023	Лист: 21 Листов: 59
----------------------------	---	------------------------------------	------------------------

## 07 Определение необходимости проведения внутреннего расследования и его организация

Уровень комиссии	Общество
1УК	Распорядительный документ генерального директора Общества или директора филиала, в котором произошло происшествие
2УК	Распорядительный документ директора филиала или руководителя структурного подразделения ОП, в котором произошло происшествие
3УК	Распорядительный документ ОП или руководителя структурного подразделения ОП, в котором произошло происшествие

Распорядительный документ для проведения внутреннего расследования Комиссией 1УК или 2 УК должен быть размещён в системе электронного документооборота в течение 24 часов с момента поступления информации о происшествии.

Распорядительным документом для проведения внутреннего расследования Комиссией 1УК или 2 УК:

- создается комиссия и назначаются председатель и члены Комиссии;
- устанавливается срок проведения расследования;
- назначается ответственный за контроль исполнения распорядительного документа.

Состав Комиссии определяется исходя из специфики происшествия, уровня фактических и потенциальных последствий в соответствии с рекомендациями, изложенными в Критериях определения состава Комиссии [Приложение Д](#).

Если при оказании услуг между Компанией и Обществом происходит происшествие, то оно подлежит совместному расследованию под председательством представителя организации, являющейся ПО.

При необходимости начальник отдела по ОТ и ПБ может принять решение о формировании Комиссии уровнем выше.

При расследовании ВПП представитель ДПБиОТ (во всех случаях) и, при наличии негативного воздействия на окружающую среду и/или категорировании происшествия по разделу «Окружающая среда», представитель ДЭк должны быть включены в состав Комиссии или курировать ход и результаты внутреннего расследования заочно. Решение о формате участия принимается ДПБиОТ/ДЭк.

Рекомендованное общее количество членов Комиссии должно быть нечетным и не превышать 7 человек. В обязанности и полномочия председателя и членов Комиссии входит привлечение экспертов

ООО «Норникель Спутник»	СТО НСП-216-2023 Оповещение, регистрация, учет и внутреннее расследование происшествий в области производственной безопасности	Введен в действие __.__.2023	Лист: 22 Листов: 59
----------------------------	---	------------------------------------	------------------------

## 07 Определение необходимости проведения внутреннего расследования и его организация

внутри и вне Компании/РОКС НН для получения необходимых экспертиз/заключений/консультаций в ходе проведения внутреннего расследования.

При формировании Комиссии необходимо учитывать фактическую возможность обязательного оперативного выезда на место происшествия и совместной работы всего состава Комиссии.

Для Комиссии 1УК недопустимо (для Комиссии 2УК – не рекомендуется) заочное участие без выезда и совместной работы председателя и всех членов Комиссии на месте происшествия.

По результатам совместной работы Комиссии 1УК на месте происшествия должна быть восстановлена хронология событий, собраны и структурированы факты, проработаны причинно-следственные связи до уровня коренных причин ПП, при необходимости проведена экспертиза для подтверждения гипотез, определены коренные причины, подготовлен проект плана корректирующих мероприятий и проект отчета. На следующем этапе дистанционно допускается проведение дополнительной экспертизы, анализ коренных причин, доработка соответствующего уровня мероприятий, оформление отчетных документов.

Не менее половины состава Комиссии должно быть обучено по применяемой методологии проведения внутреннего расследования и/или иметь опыт проведения внутренних расследований происшествий. Общее погружение всех членов Комиссии в методологию проведения внутреннего расследования должно проводиться в начале первого этапа внутреннего расследования (на вводном совещании на месте происшествия) экспертом по проведению внутренних расследований либо другим лицом, прошедшим обучение по методологии.

Комиссия уровня ЗУК ежегодно создается в Обществе/ОП распорядительным документом лица в соответствии с вышеуказанной таблицей. Для проведения внутреннего расследования указанным лицом в соответствии с вышеуказанной таблицей издается распорядительный документ (за исключением происшествий НП, в их отношении распорядительный документ о проведении расследования не оформляется).

Для оперативного выявления и фиксации обстоятельств и непосредственных причин происшествия сразу после получения информации о происшествии (независимо от времени суток), на место происшествия выезжают:

КП/ВПП	ЗП/НП
В отношении происшествий, произошедших в ОП:	
Руководитель ОП	-

ООО «Норникель Спутник»	СТО НСП-216-2023 Оповещение, регистрация, учет и внутреннее расследование происшествий в области производственной безопасности	Введен в действие __._.2023	Лист: 23 Листов: 59
----------------------------	---	-----------------------------------	------------------------

<b>07 Определение необходимости проведения внутреннего расследования и его организация</b>							
	<table border="1" data-bbox="432 349 1433 1115"> <tr> <td data-bbox="432 349 954 421">Руководитель ПП (рудника, завода и т.п.)/Структурного подразделения, где произошло происшествие</td> <td data-bbox="954 349 1433 421"></td> </tr> <tr> <td data-bbox="432 421 954 577">Главный специалист ОП/ПП в соответствующей области (главный энергетик, главный механик и пр.)</td> <td data-bbox="954 421 1433 577">Главный специалист ПП в соответствующей области (главный энергетик, главный механик и пр.)</td> </tr> <tr> <td data-bbox="432 577 954 1115">Руководитель подразделения ПБиОТ ОП (заместитель директора, главного инженера, начальник управления и др., в зависимости от наличия соответствующей должности); Представитель подразделения по охране окружающей среды (далее – ООС) (при наличии негативного воздействия на окружающую среду и/или категорировании происшествия по разделу «Окружающая среда»)</td> <td data-bbox="954 577 1433 1115">Руководитель подразделения ПБиОТ ПП; Представитель подразделения ООС (при наличии негативного воздействия на окружающую среду и/или категорировании происшествия по разделу «Окружающая среда» уровня «значительное»)</td> </tr> </table> <p data-bbox="432 1122 1477 1272">Начальник отдела по ОТ и ПБ (в отношении происшествий Общества) определяет администратора расследования ответственного за внесение информации в АС КУБ в ходе и по завершению расследования:</p> <ul data-bbox="432 1279 1477 1440" style="list-style-type: none"> <li>- при расследовании происшествия Комиссией 1УК из числа подчиненных ему работников;</li> <li>- при расследовании происшествия Комиссией 2УК/ЗУК из числа работников ОП/ПП (по согласованию с их руководителями)</li> </ul>	Руководитель ПП (рудника, завода и т.п.)/Структурного подразделения, где произошло происшествие		Главный специалист ОП/ПП в соответствующей области (главный энергетик, главный механик и пр.)	Главный специалист ПП в соответствующей области (главный энергетик, главный механик и пр.)	Руководитель подразделения ПБиОТ ОП (заместитель директора, главного инженера, начальник управления и др., в зависимости от наличия соответствующей должности); Представитель подразделения по охране окружающей среды (далее – ООС) (при наличии негативного воздействия на окружающую среду и/или категорировании происшествия по разделу «Окружающая среда»)	Руководитель подразделения ПБиОТ ПП; Представитель подразделения ООС (при наличии негативного воздействия на окружающую среду и/или категорировании происшествия по разделу «Окружающая среда» уровня «значительное»)
Руководитель ПП (рудника, завода и т.п.)/Структурного подразделения, где произошло происшествие							
Главный специалист ОП/ПП в соответствующей области (главный энергетик, главный механик и пр.)	Главный специалист ПП в соответствующей области (главный энергетик, главный механик и пр.)						
Руководитель подразделения ПБиОТ ОП (заместитель директора, главного инженера, начальник управления и др., в зависимости от наличия соответствующей должности); Представитель подразделения по охране окружающей среды (далее – ООС) (при наличии негативного воздействия на окружающую среду и/или категорировании происшествия по разделу «Окружающая среда»)	Руководитель подразделения ПБиОТ ПП; Представитель подразделения ООС (при наличии негативного воздействия на окружающую среду и/или категорировании происшествия по разделу «Окружающая среда» уровня «значительное»)						
Результаты	Распорядительный документ о проведении внутреннего расследования (за исключением НП)						
Завершено, если	Инициировано (до)расследование, издан распорядительный документ, переход к выполнению операции 09 «Проведение внутреннего расследования»; ИЛИ Не выявлена необходимость проведения внутреннего расследования						
Длительность	В течение 24 часов с момента поступления информации о происшествии распорядительный документ о проведении внутреннего расследования Комиссиями 1УК и 2УК должен быть подготовлен и загружен в систему электронного документооборота						

ООО «Норникель Спутник»	СТО НСП-216-2023 Оповещение, регистрация, учет и внутреннее расследование происшествий в области производственной безопасности	Введен в действие __.__.2023	Лист: 24 Листов: 59
----------------------------	---	------------------------------------	------------------------

Таблица 8. Подготовка и рассылка Информационного бюллетеня

<b>08 Подготовка и рассылка Информационного бюллетеня</b>	
Исполнитель	Отдел ОТиПБ: выполняет подготовку и рассылку ИБ по КП и ВПП, произошедших в Обществе
Выполняет, если	Присвоена категория КП в результате выполнения операции 01 «Первичное сообщение и классификация» и поступил запрос на формирование информационного сообщения в формате ИБ от ДПБиОТ/ДЭК; ИЛИ Определен высокий потенциал в результате выполнения операции 02 «Определение потенциала» и поступил запрос на формирование информационного сообщения в формате ИБ от ДПБиОТ
Использует	Информация о происшествии в свободной форме; Шаблон «Информационный бюллетень» <a href="#">Приложение Л</a>
Требования	В случае КП или ВПП, при анализе обстоятельств которых существует возможность возникновения аналогичного происшествия в других подразделениях Компании/РОКС НН с аналогичным оборудованием, работами или технологическим процессом, ДПБиОТ инициирует подготовку информационного сообщения в формате ИБ <a href="#">Приложение Л</a> . Отдел ОТиПБ осуществляет подготовку ИБ и направляет на согласование в ДПБиОТ/ДЭК не позднее 5 рабочих дней с момента поступления информации о происшествии. Рассылку ИБ в адрес заинтересованных сторон осуществляет ДПБиОТ/ДЭК не позднее 7 рабочих дней с момента поступления информации о происшествии. Общество после получения ИБ обеспечивает свои внутривидовые подразделения (далее – ВСП) и в ПО, в случае, если там возможно возникновение подобного происшествия. Контроль за соблюдением сроков направления ИБ в адрес ДПБиОТ/ДЭК возлагается на ответственных лиц Отдела ОТиПБ.
Результаты	Электронное письмо с ИБ (документ по формату ИБ <a href="#">Приложение Л</a> )
Завершено, если	Подготовлен и разослан ИБ
Длительность	Не позднее 7 рабочих дней с момента поступления информации о происшествии

Таблица 9. Проведение внутреннего расследования

<b>09 Проведение внутреннего расследования</b>	
Исполнитель	Члены Комиссии: проводят внутреннее расследование происшествий



ООО «Норникель Спутник»	СТО НСП-216-2023 Оповещение, регистрация, учет и внутреннее расследование происшествий в области производственной безопасности	Введен в действие __._.2023	Лист: 25 Листов: 59
----------------------------	---	-----------------------------------	------------------------

## 09 Проведение внутреннего расследования

Выполняет, если	<p>Издан распорядительный документ в результате выполнения операции 07 «Определение необходимости проведения внутреннего расследования и его организация»</p> <p>ИЛИ</p> <p>Инициировано (до)расследование в результате выполнения операции 10 «Рассмотрение и утверждение результатов внутреннего расследования»</p>																											
Использует	<p>Распорядительный документ о проведении внутреннего расследования (если применимо);</p> <p>Информация о происшествии в свободной форме;</p> <p>Шаблон «Отчет о расследовании происшествия» <a href="#">Приложение М</a>;</p> <p>Шаблон «Презентация по результатам расследования» <a href="#">Приложение Н</a>;</p> <p>Шаблон «Извлеченные уроки» <a href="#">Приложение Р</a>;</p> <p>Протокол решений Коллегиального органа с решением о дорасследовании происшествия</p>																											
Требования	<p>Требования к проведению внутреннего расследования, работе Комиссии, методологии расследования и анализа причин, а также шаблоны отчетных документов по результатам внутреннего расследования определены в Правилах проведения внутреннего расследования и оформления результатов <a href="#">Приложение Е</a>.</p> <p>Расследование считается завершенным после формирования следующего пакета документов:</p> <table border="1" data-bbox="432 1283 1289 1890"> <thead> <tr> <th rowspan="2">Документы</th> <th colspan="3">Уровень комиссии (УК)</th> </tr> <tr> <th>1УК</th> <th>2УК</th> <th>3УК</th> </tr> </thead> <tbody> <tr> <td>Отчет о расследовании происшествия</td> <td style="text-align: center;">✓</td> <td style="text-align: center;">✓</td> <td></td> </tr> <tr> <td>Отчет о расследовании происшествия (краткий)</td> <td></td> <td></td> <td style="text-align: center;">✓</td> </tr> <tr> <td>Слайды презентации итогов расследования</td> <td style="text-align: center;">✓</td> <td></td> <td></td> </tr> <tr> <td>Проект документа (Протокола решений Коллегиального органа) на рассмотрение Коллегиального органа</td> <td style="text-align: center;">✓</td> <td></td> <td></td> </tr> <tr> <td>Извлеченные уроки</td> <td style="text-align: center;">✓</td> <td></td> <td></td> </tr> </tbody> </table> <p>Задачами внутреннего расследования происшествий на воздушном, морском, речном и железнодорожном транспорте являются определение коренных причин происшествия в области влияния Компании/РОКС НН.</p>	Документы	Уровень комиссии (УК)			1УК	2УК	3УК	Отчет о расследовании происшествия	✓	✓		Отчет о расследовании происшествия (краткий)			✓	Слайды презентации итогов расследования	✓			Проект документа (Протокола решений Коллегиального органа) на рассмотрение Коллегиального органа	✓			Извлеченные уроки	✓		
Документы	Уровень комиссии (УК)																											
	1УК	2УК	3УК																									
Отчет о расследовании происшествия	✓	✓																										
Отчет о расследовании происшествия (краткий)			✓																									
Слайды презентации итогов расследования	✓																											
Проект документа (Протокола решений Коллегиального органа) на рассмотрение Коллегиального органа	✓																											
Извлеченные уроки	✓																											

ООО «Норникель Спутник»	СТО НСП-216-2023 Оповещение, регистрация, учет и внутреннее расследование происшествий в области производственной безопасности	Введен в действие __._.2023	Лист: 26 Листов: 59
----------------------------	---	-----------------------------------	------------------------

<b>09 Проведение внутреннего расследования</b>	
	<p>В ходе внутреннего расследования Комиссия делает оценку предотвратимости происшествия. Происшествие, в результате внутреннего расследования которого Комиссией не определена хотя бы одна основная/коренная причина на уровне Общества, считается непредотвратимым. Результаты оценки должны быть направлены Комиссией на согласование в ДПБиОТ до завершения внутреннего расследования.</p> <p>По завершению внутреннего расследования Комиссия делает вывод о принадлежности данного происшествия к определённой Зоне влияния, решение по переквалификации его в другую Зону влияния принимается согласованным решением ДПБиОТ/ДЭк и Отделом ОТиПБ с учетом результатов внутреннего расследования.</p> <p>Результаты оценки предотвратимости и Зоны влияния отражаются в отчете о расследовании</p>
Результаты	<p>Отчет о расследовании происшествия;</p> <p>Извлеченные уроки (1УК);</p> <p>Слайды презентации (1УК);</p> <p>Протокол решений Коллегиального органа (1УК) (проект)</p>
Завершено, если	<p>Внутреннее расследование завершено, переход к выполнению операции 10 «Рассмотрение и утверждение результатов внутреннего расследования»</p>
Длительность	<p>Сроки проведения внутреннего расследования Комиссией уровня 1УК не более 20 рабочих дней, 2УК - не более 15 рабочих дней, 3УК – не более 5 рабочих дней со дня начала работы Комиссии, за исключением случаев, когда:</p> <ul style="list-style-type: none"> <li>- требуется дополнительное время на получение экспертиз (по ходатайству Председателя комиссии);</li> <li>- по объективным основаниям требуется более глубокий анализ причин (по ходатайству Председателя комиссии);</li> <li>- не утверждены результаты внутреннего расследования и требуется дополнительное внутреннее расследование.</li> </ul> <p>Продление сроков внутреннего расследования оформляется распорядительным документом</p>

Таблица 10. Рассмотрение и утверждение результатов внутреннего расследования

<b>10 Рассмотрение и утверждение результатов внутреннего расследования</b>	
Исполнитель	<p>Коллегиальный орган/Комитет по промышленной безопасности, охране труда и экологии ПАО «ГМК «Норильский никель»:</p> <p>рассматривает результаты внутреннего расследования;</p> <p>Руководители Компании, утверждающие результаты внутреннего расследования</p>

ООО «Норникель Спутник»	СТО НСП-216-2023 Оповещение, регистрация, учет и внутреннее расследование происшествий в области производственной безопасности	Введен в действие __._.2023	Лист: 27 Листов: 59
----------------------------	---	-----------------------------------	------------------------

<b>10 Рассмотрение и утверждение результатов внутреннего расследования</b>	
Выполняет, если	Внутреннее расследование завершено в результате выполнения операции 09 «Проведение внутреннего расследования»
Использует	Слайды презентации (1УК); Отчет о расследовании происшествия; Протокол решений Коллегиального органа (1УК) (Проект)
Требования	<p>Результаты расследования Комиссии уровня 1УК рассматриваются Коллегиальным органом с участием лица, издавшего распорядительный документ о проведении внутреннего расследования. Председатель комиссии предоставляет материалы внутреннего расследования на рассмотрение и совместно с генеральным директором Общества докладывает о результатах внутреннего расследования.</p> <p>Результаты внутреннего расследования Комиссии уровня 1УК утверждаются протоколом за подписью лица, утвердившего распорядительный документ о проведении внутреннего расследования и регистрируются в системе электронного документооборота. Результаты внутреннего расследования Комиссии уровня 1УК вынесенные на рассмотрение Комитета по промышленной безопасности, охране труда и экологии ПАО «ГМК «Норильский никель» утверждаются протоколом за подписью Старшего вице-президента - Производственного директора.</p> <p>Результаты внутреннего расследования Комиссии уровня 2УК в Обществе согласовываются Отделом ОТиПБ и утверждаются лицом, утвердившим распорядительный документ о проведении внутреннего расследования.</p> <p>Результаты внутреннего расследования Комиссии уровня 3УК согласовываются Отделом ОТиПБ СП/ПП, в котором произошло происшествие, и предназначены для общего анализа по повторяющимся происшествиям</p>
Результаты	Отчет о расследовании происшествия (Утвержден); Протокол решений Коллегиального органа (1УК) (Утвержден)
Завершено, если	<p>Результаты внутреннего расследования утверждены, переход к выполнению операции 11 «Доведение результатов внутреннего расследования», операции 12 «Занесение результатов внутреннего расследования в АС КУБ»;</p> <p>ИЛИ</p> <p>Результаты внутреннего расследования не утверждены, переход к выполнению операции 07 «Определение необходимости проведения внутреннего расследования и его организация»</p>
Длительность	Не более 10 рабочих дней с момента окончания внутреннего расследования

Таблица 11. Доведение результатов внутреннего расследования

ООО «Норникель Спутник»	СТО НСП-216-2023 Оповещение, регистрация, учет и внутреннее расследование происшествий в области производственной безопасности	Введен в действие __._.2023	Лист: 28 Листов: 59
----------------------------	---	-----------------------------------	------------------------

<b>Доведение результатов внутреннего расследования</b>	
Исполнитель	ДПБиОТ/ДЭК: согласовывает и выполняет рассылку извлеченных уроков (далее – ИУ); Комиссия/Отдел по ОТиПБ: выполняет подготовку ИУ
Выполняет, если	Результаты внутреннего расследования утверждены в результате выполнения операции 10 «Рассмотрение и утверждение результатов внутреннего расследования»
Использует	ИУ (1УК)
Требования	<p>ИУ в формате коммуникационного листа в соответствии с <a href="#">Приложением Р</a> оформляются по результатам внутреннего расследования КП и ВПП членами Комиссии при поддержке (по происшествиям, произошедшим в Обществе) Отдела ОТиПБ.</p> <p>Оформление и содержание ИУ по результатам внутреннего расследования должно быть согласовано с ДПБиОТ/ДЭК по электронной почте.</p> <p>ИУ с результатами расследований ЗП/НП могут рассылаться на уровне Общества/ОП в случае выявления коренных причин уровня Общества/ОП.</p> <p>ДПБиОТ/ДЭК оценивает применимость ИУ для Общества/ОП, формирует список рассылки и рассылает в Общества/ОП, где после дополнительного анализа необходимо разослать их на проработку в адрес ВСП и ПО.</p> <p>Адресная рассылка должна учитывать специфику происшествия и особенности деятельности конечных адресатов (применимость).</p> <p>Генеральный директор/директор ОП получивший ИУ от другого подразделения должен обеспечить адаптацию корректирующих мероприятий и их реализацию для исключения или снижения вероятности повторения аналогичных коренных причин происшествия в своей зоне ответственности.</p> <p>Руководитель ВСП и ПО после получения ИУ обязан изучить документ, довести обстоятельства происшествия и ИУ на ближайшем оперативном совещании внутри подразделения, обеспечить наличие документа на бумажном носителе на досках объявлений, в конференц-залах, в кабинетах и иных местах, предназначенных для размещения объявлений и наглядной агитации по производственной безопасности, в зонах производства работ, за которые он отвечает.</p> <p>ИУ на бумажном носителе должны быть размещены на срок не менее трех недель</p>
Результаты	Электронная рассылка ИУ
Завершено, если	ИУ разосланы
Длительность	Не более 5 рабочих дней с момента утверждения результатов внутреннего расследования.

ООО «Норникель Спутник»	СТО НСП-216-2023 Оповещение, регистрация, учет и внутреннее расследование происшествий в области производственной безопасности	Введен в действие __._.2023	Лист: 29 Листов: 59
----------------------------	---	-----------------------------------	------------------------

<b>Доведение результатов внутреннего расследования</b>	
	Рассылку ИУ рекомендуется проводить не чаще одного раза в неделю

Таблица 12. Занесение результатов внутреннего расследования в АС КУБ

<b>12 Занесение результатов внутреннего расследования в АС КУБ</b>	
Исполнитель	Администратор расследования/работник Общества, на которого возложены соответствующие обязанности: выполняет; Генеральный директор Общества/директор ОП: контролирует (в ОП)
Выполняет, если	Результаты внутреннего расследования утверждены в результате выполнения операции 10 «Рассмотрение и утверждение результатов внутреннего расследования»
Использует	ИУ (1УК); Отчет о результатах расследования (Утвержден); Корректирующие мероприятия - запись в АС КУБ
Требования	<p>Выполнение данной операции осуществляется с применением АС КУБ.</p> <p>Администратор расследования/работник Общества, на которого возложены соответствующие обязанности после согласования и утверждения результатов внутреннего расследования вносит в АС КУБ следующую информацию:</p> <ul style="list-style-type: none"> <li>- отчет о расследовании происшествия, презентацию в редактируемом и отсканированном форматах, финальные версии материалов, включая копию справки о тяжести травмы, выданную медицинским учреждением;</li> <li>- причины происшествия (для КП/ВПП – обязательно, для ЗП/НП - рекомендовано);</li> <li>- мероприятия, предложенные Комиссией (для КП/ВПП – обязательно, для ЗП/НП - рекомендовано);</li> <li>- ответственных лиц и сроки выполнения мероприятий, определенных распорядительным документом (для КП/ВПП – обязательно, для ЗП/НП - рекомендовано);</li> <li>- отметку о завершении внутреннего расследования происшествия.</li> </ul> <p>Все мероприятия по итогам внутреннего расследования с указанием ответственных и сроков заносятся в соответствующие разделы АС КУБ, обеспечивающие мониторинг сроков и отчетности по их выполнению всеми ответственными лицами и эскалации информации по отклонениям вышестоящим руководителям</p>
Результаты	Результаты, материалы внутреннего расследования и корректирующие мероприятия
Завершено, если	Итоги занесены в АС КУБ

ООО «Норникель Спутник»	СТО НСП-216-2023 Оповещение, регистрация, учет и внутреннее расследование происшествий в области производственной безопасности	Введен в действие __._.2023	Лист: 30 Листов: 59
----------------------------	---	-----------------------------------	------------------------

<b>12 Занесение результатов внутреннего расследования в АС КУБ</b>	
Длительность	Не более 5 рабочих дней с момента утверждения результатов внутреннего расследования

5.2.2 Подразделения ООС/ДЭк осуществляют выполнение операций, отраженных в настоящем Стандарте, при наличии негативного воздействия на окружающую среду и/или категорировании происшествия по разделу «Окружающая среда». В случае категорирования происшествия по разделам «Человек»/«Транспорт»/«Процессы, объекты, оборудование» и одновременно при наличии негативного воздействия на окружающую среду и/или категорировании происшествия по разделу «Окружающая среда» выполнение операций, отраженных в настоящем Стандарте, осуществляет Отдел ОТиПБ<sup>3</sup>.

5.2.3 Сводная информация по форматам, срокам и участникам процесса информирования отражена в [Приложении С](#).

## **6 Контроль выполнения корректирующих мероприятий**

6.1 Руководители подразделений Общества, работники которых определены в качестве ответственных за выполнение корректирующих мероприятий по результатам внутренних расследований и анализа ИУ, должны обеспечить контроль их выполнения в соответствующих подразделениях Общества.

6.2 Руководители ОП в отношении происшествий, произошедших в ОП, ежемесячно, не позднее 5 числа месяца, следующего за отчетным, контролируют статус выполнения корректирующих мероприятий по результатам внутренних расследований КП/ВПП. Форму предоставления информации о статусе выполнения корректирующих мероприятий определяет руководитель ОП.

6.3 Контроль реализации корректирующих мероприятий и приближения/истечения сроков выполнения мероприятий по результатам внутреннего расследования КП/ВПП осуществляется с использованием АС КУБ.

6.4 Лица, ответственные за выполнение корректирующих мероприятий, не позднее 5-и рабочих дней с даты фактического исполнения мероприятия вносят в АС КУБ информацию, подтверждающую выполнение мероприятий.

6.5 Порядок контроля выполнения корректирующих мероприятий по результатам внутреннего расследования ЗП/НП должен быть определён на уровне ОП/ПП.

## **7 Ответственность**

7.1 Ответственность за ненадлежащую организацию и неосуществление контроля исполнения требований настоящего Стандарта несет начальник Отдела по ОТ и ПБ.

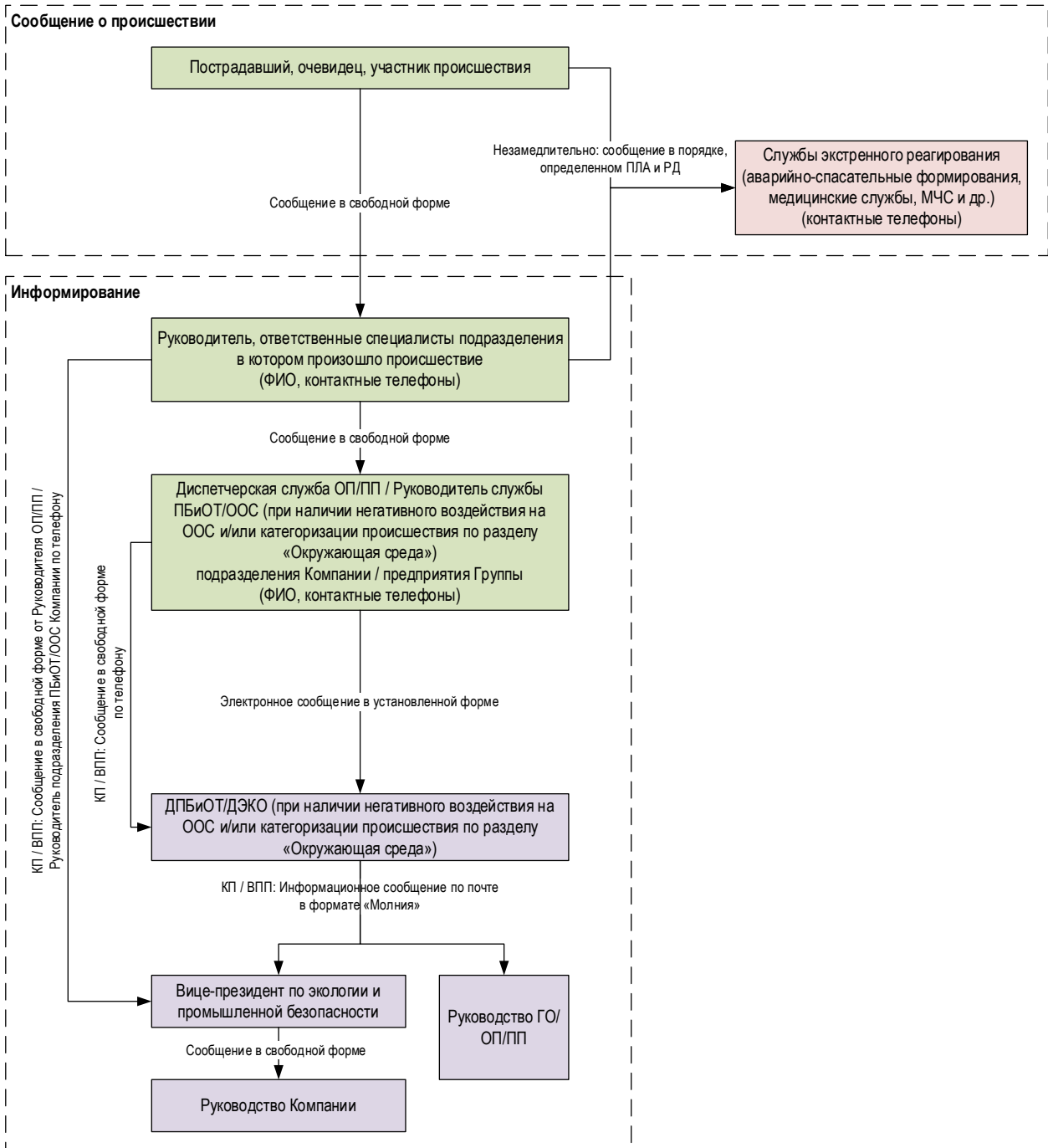
7.2 Ответственность за несвоевременное внесение изменений и дополнений в настоящий Стандарт несет начальник Отдела по ОТ и ПБ.

<sup>3</sup> В случае, если руководителем ОП/Вице-президентом по экологии и промышленной безопасности не принято иное решение.

ООО «Норникель Спутник»	СТО НСП-216-2023 Оповещение, регистрация, учет и внутреннее расследование происшествий в области производственной безопасности	Введен в действие __._.2023	Лист: 31 Листов: 59
----------------------------	---	-----------------------------------	------------------------

## Приложение А

### Форма Блок-схемы оперативного информирования и реагирования на происшествие (обязательное)



ООО «Норникель Спутник»	СТО НСП-216-2023 Оповещение, регистрация, учет и внутреннее расследование происшествий в области производственной безопасности	Введен в действие __.__.2023	Лист: 32 Листов: 59
----------------------------	---	------------------------------------	------------------------

## Приложение Б

### **Классификатор происшествий**

(обязательное)

Приложение Б представлено в электронном виде отдельным файлом и является неотъемлемой частью настоящего Стандарта.



ООО «Норникель Спутник»	СТО НСП-216-2023 Оповещение, регистрация, учет и внутреннее расследование происшествий в области производственной безопасности	Введен в действие __.__.2023	Лист: 33 Листов: 59
----------------------------	---	------------------------------------	------------------------

## **Приложение В**

### **Критерии определения потенциала происшествия** (обязательное)

Для всех происшествий в Компании и ПО/СубПО кроме определения уровня фактических последствий в рамках классификации, оценивается потенциал смертельного исхода (группового смертельного исхода). Такие происшествия признаются ВПП, если:

- они могли закончиться (групповым) несчастным случаем со смертельным исходом;
- в опыте Компании аналогичные происшествия уже приводили к смертельному исходу.

Перечень, включающий, но не ограниченный типами происшествий, которые в опыте Компании приводили к смертельному случаю:

1. Обрушения горной массы, разрушения крепи и армировки в откаточных, вентиляционных, очистных и подготовительных горных выработках в зоне проведения работ.

2. Падение работника с высоты более 3 метров.

3. Воздействие электрического тока более 220В.

4. Взрыв газовой смеси, в том числе с последующим возгоранием при проведении огневых/газоопасных работ.

5. ДТП/происшествия с автомобильным транспортом и специальной техникой:

5.1. Переворот ТС на 180 градусов;

5.2. Съезд ТС с дороги на левую обочину по ходу движения после выезда на полосу встречного движения (потенциал лобового столкновения) при скорости движения ТС >50 км/ч;

5.3. Лобовое столкновение при скорости движения ТС >50 км/ч;

5.4. Столкновение при выезде на перекресток / примыкание дорог (столкновение на примыкании) при скорости движения ТС >50 км/ч;

5.5. Наезд ТС массой >1,5 тонн на человека;

5.6. Зажатие/наезд на человека при сцепке-расцепке прицепов и ТС;

5.7. Наезд на стоящее ТС или препятствие при скорости движения ТС >50 км/ч;

5.8. Утопление ТС.

6. Авиационное происшествие на воздушном судне во время взлета / перелета / посадки.

7. Защемление/зажатие обрушенным грунтом при проведении работ в траншеях / котлованах глубиной более 2 метров.

8. Потеря сознания при отравлении сероводородом / токсичными веществами, удушении в замкнутом пространстве.

Высокий потенциал является атрибутом для любого уровня происшествий и оценивается после присвоения уровня происшествия.

ООО «Норникель Спутник»	СТО НСП-216-2023 Оповещение, регистрация, учет и внутреннее расследование происшествий в области производственной безопасности	Введен в действие __.__.2023	Лист: 34 Листов: 59
----------------------------	---	------------------------------------	------------------------

## Приложение Г

### Критерии определения Зоны влияния (обязательное)

Порядок определения Зоны влияния приведен в таблице 1:

Таблица 1. Порядок определения Зоны влияния

ПРОИСШЕСТВИЕ	Работник / объект Компании	Работник / объект ПО
<b>Зона влияния 1</b>	<b>связанное с производством</b>	соответствующие признакам во <b>всех трех</b> категориях (Таблица 2)
<b>Зона влияния 2</b>	<b>не связанное с производством, но произошедшие на территории Компании</b>	соответствующие признакам <b>любоих двух</b> из трех категорий (Таблица 2)
<b>Зона влияния 3</b>	<b>не связанное с производством, произошедшие за территорией Компании</b>	<b>не соответствующие</b> признакам <b>любоих двух</b> из трех категорий (Таблица 2)

Зоны влияния в отношении происшествий, произошедших в ПО, определяются исходя из сочетания признаков, приведенных в Таблице 2.

Таблица 2. Признаки происшествий в ПО для определения Зоны влияния

Признаки Категория 1: Место происшествия	Признаки Категория 2: Учетный период	Признаки Категория 3: Характеристика работ
<p>1.1. <b>Территория Компании.</b></p> <p>1.2. Дороги общего пользования: при наличии договора перевозки или согласованного плана поездки, при перевозке персонала или транспортировке имущества, или продукции Компании <b>исключительно для Компании;</b> при выполнении работ, указанных в п.3.5 раздела "Характеристика работ".</p> <p>1.3. За территорией Компании, в случае покидания работником территории для выполнения работ, указанных в п.п.3.1-3.3 раздела «Характеристика работ»</p>	<p>2.1. В период времени от даты начала действия договора до даты окончания действия договора с ПО (вне зависимости от периода действия договора ПО с СубПО в случае происшествия в СубПО), включая исполнение гарантийных обязательств по договору.</p> <p>2.2. В период действия пропуска на территорию Компании, в том числе в период до заключения договора (при присуждении контракта / начала мобилизации) или после окончания его срока действия (окончания демобилизации)</p>	<p>3.1. При проведении работ в соответствии с предметом договора.</p> <p>3.2. При выполнении сопутствующих работ в интересах ОП/ПП, ПО/СубПО, таких как: подготовительные работы (погрузо-разгрузочные, пуско-наладочные, монтаж временных зданий и сооружений и т.д.); производство частей, заготовок оборудования для выполнения работ по договору; ремонтные работы, обслуживание оборудования; буксировка техники (подготовка к буксировке); хозяйственные работы (приготовление пищи, уборка); и другие.</p> <p>3.3. Действия работника ПО, связанные с реагированием на происшествие.</p> <p>3.4. Действия работника ПО, предусмотренные правилами внутреннего трудового распорядка: перерывы на сон, отдых, курение, обогрев и т.д.; посещение столовой, душа, туалета; перемещение по территории, маршевым лестницам и т.д.</p> <p>3.5. Переезд между территориями Компании для выполнения работ в рамках одного договора.</p> <p>3.6. Мобилизация/демобилизация, перевозка персонала между согласованными Компанией точками мобилизации и территорией Компании</p>

ООО «Норникель Спутник»	СТО НСП-216-2023 Оповещение, регистрация, учет и внутреннее расследование происшествий в области производственной безопасности	Введен в действие __.__.2023	Лист: 35 Листов: 59
----------------------------	---	------------------------------------	------------------------

**Исключения по Зонам влияния.**

Под исключения попадают происшествия, на причины которых Общество не имело возможность повлиять. Исключения распространяются как на работников Общества, так и на работников ПО.

Происшествия, попавшие в исключения, относятся к Зоне влияния 3.

ООО «Норникель Спутник»	СТО НСП-216-2023 Оповещение, регистрация, учет и внутреннее расследование происшествий в области производственной безопасности	Введен в действие __.__.2023	Лист: 36 Листов: 59
----------------------------	---	------------------------------------	------------------------

**Приложение Д**

**Критерии определения состава Комиссии**  
(обязательное)

Состав Комиссии определяется исходя из специфики происшествия, уровня фактических и потенциальных последствий в соответствии с требованиями в таблицах 1-2 ниже.

Таблица 1. Определение состава Комиссии на уровне Общества

Комиссия	Роль	Зона влияния 1	Зона влияния 2
<b>1УК</b>	Председатель	1) Технический руководитель (Заместитель генерального директора, главный инженер) Общества, Руководитель ОП.	
	Члены Комиссии	2) Главные профильные специалисты Общества и ОП; 3) Руководитель Отдела ОТиПБ или работник, назначенный ответственным за организацию работы по охране труда в ОП; 4) Руководитель ПП, в котором произошло происшествие; 5) Представитель ПО (если она имеет отношение к происшествию); 6) Представитель ДПБиОТ/ДЭК	2) Главные профильные специалисты ОП; 3) Руководитель Отдела ОТиПБ или работник, назначенный ответственным за организацию работы по охране труда; 4) Руководитель ПП, в котором произошло происшествие
<b>2УК</b>	Председатель	1) Главный инженер ПП	
	Члены Комиссии	2) Главные профильные специалисты ПП. 3) Отдел ОТиПБ ОП или работник, назначенный ответственным за организацию работы по охране труда; 4) Руководитель ВСП, в котором произошло происшествие; 5) Представители ПО (если они имеют отношение к происшествию)	
<b>3УК</b>	Председатель	1) Руководитель ВСП, в котором произошло происшествие	
	Члены Комиссии	2) Главные профильные специалисты ВСП (при необходимости); 3) Отдел ОТиПБ ОП или работник, назначенный ответственным за организацию работы по охране труда	

ООО «Норникель Спутник»	СТО НСП-216-2023 Оповещение, регистрация, учет и внутреннее расследование происшествий в области производственной безопасности	Введен в действие __.__.2023	Лист: 37 Листов: 59
----------------------------	---	------------------------------------	------------------------

Таблица 2. Определение состава Комиссии на уровне ПО

Комиссия	Роль	Зона влияния 1	Зона влияния 2
<b>1УК</b>	Председатель	1) Технический руководитель (Заместитель генерального директора, главный инженер) Общества, Руководитель ОП.	1) Руководитель ПО
	Члены Комиссии	2) Главные профильные специалисты Общества/ОП; 3) Отдел ОТиПБ или работник, назначенный ответственным за организацию работы по охране труда; 4) Руководитель ПП, в котором произошло происшествие; 5) Представитель ПО; 6) Представитель ДПБиОТ/ДЭК	2) Отдел ОТиПБ ОП или работник, назначенный ответственным за организацию работы по охране труда; 3) Представитель ПП; 4) Руководитель Подразделения ПБиОТ ПО или работник, назначенный ответственным за организацию работы по охране труда; 5) Профильные специалисты ПО
<b>2УК</b>	Председатель	Руководитель подразделения ПО	
	Члены Комиссии	1) На усмотрение Руководителя ПО. 2) Представитель ПП, кандидатура по согласованию с ПП	
<b>3УК</b>	На усмотрение Руководителя объекта / производства / цеха ПО, если иное не предусмотрено договором		

ООО «Норникель Спутник»	СТО НСП-216-2023 Оповещение, регистрация, учет и внутреннее расследование происшествий в области производственной безопасности	Введен в действие __.__.2023	Лист: 38 Листов: 59
----------------------------	---	------------------------------------	------------------------

**Приложение Е**

**Правила проведения внутреннего расследования и оформления  
результатов**  
(обязательное)

Приложение Е представлено в электронном виде отдельным файлом и является неотъемлемой частью настоящего Стандарта.

ООО «Норникель Спутник»	СТО НСП-216-2023 Оповещение, регистрация, учет и внутреннее расследование происшествий в области производственной безопасности	Введен в действие __.__.2023	Лист: 39 Листов: 59
----------------------------	---	------------------------------------	------------------------

**Приложение Ж**  
**Критерии оценки качества внутреннего расследования**  
(обязательное)

Для проведения оценки качества результатов внутреннего расследования должно быть достаточно Отчета о расследовании происшествия, оформленного в соответствии с требованиями настоящего Стандарта:

<b>I. Сбор и анализ информации</b>		
№	Критерии качества	
1	Сбор и анализ информации	Установленные факты или блоки информации, включённые в отчёт, резюмированы выводом, относятся к дополнению картины обстоятельств происшествия, подводят к причинам происшествия, или имеют иную ценность с точки зрения внутреннего расследования (понятно с какой целью эта информация включена в отчёт)
2		По установленным фактам есть ссылки на объективные источники информации
3		Для каждой установленной причины в разделе «Установленные факты и выводы» приведен подтверждающий факт
4	Визуализация обстоятельств происшествия	Представлены схемы оборудования, схема места происшествия, фотографии и другие визуальные инструменты, поясняющие детали и обстоятельства происшествия
5	Восстановление хронологии происшествия	Хронология событий до происшествия, в момент происшествия и после него отображена в привязке к временной шкале
<b>II. Анализ причин происшествия</b>		
№	Критерии качества	
1	Корректное определение совокупности непосредственных причин	Корректно определены все Опасные условия/Опасные действия, приведшие к возникновению происшествия, отсутствие одного из Опасных условий/Опасных действий исключило бы наступление происшествия
2		Корректно определены все Опасные условия/Опасные действия, приведшие к наступлению последствий происшествия и/или развития последствий происшествия для людей и/или, окружающей среды, и/или активов Компании – отсутствие Опасных условий/Опасных действий исключило бы или снизило тяжесть последствий происшествия
3	Корректное определение совокупности основных причин	Основные причины указывают на проблемы в организации работ, ведении технологического процесса, непосредственно на месте происшествия, приведшие к возникновению непосредственных причин происшествия или приведшие к наступлению и/или развитию последствий происшествия – для людей, и/или окружающей среды, и/или материальных активов
4		Коренные причины указывают на системные недостатки в бизнес-процессах Компании (процессы, распределение

ООО «Норникель Спутник»	СТО НСП-216-2023 Оповещение, регистрация, учет и внутреннее расследование происшествий в области производственной безопасности	Введен в действие __.__.2023	Лист: 40 Листов: 59
----------------------------	---	------------------------------------	------------------------

		ролей и ответственности, взаимодействие с проектными офисами, ГО/ПО и т.д.). Устранение коренной причины позволяет исключить или существенно снизить вероятность повторения аналогичной причины происшествия в будущем
5	Корректное определение совокупности коренных причин	Каждая коренная причина конечна и конкретна. Последующее задавание вопроса "Почему?" ведет к ответам за пределами ответственности Компании, где невозможно разработать и выполнить корректирующие мероприятия или более глубокий анализ не несет ценности, с точки зрения предотвращения повторения аналогичной причины происшествия / снижения возможных последствий в будущем
6	Корректное определение причинно-следственных связей	Причинно-следственные связи логически прослеживаются по всей цепочке причин: непосредственные-основные- коренные. Формулировка каждой последующей причины содержит ответ на вопрос: почему возникла предыдущая причина
<b>III.   Корректирующие мероприятия</b>		
<b>№</b>	<b>Критерии качества</b>	
1		Каждое корректирующее мероприятие сформулировано как конкретное указание/рекомендация по действиям конкретному работнику, назначенному ответственным за осуществление этих действий
2	Измеримость корректирующих мероприятий (SMART)	Каждое корректирующее мероприятие определяют конечный результат (изменение, обновление, создание, устранение) - планируемое событие, наступление которого возможно проверить/измерить
3		Каждая коренная причина имеет минимум одно корректирующее мероприятие, направленное на её устранение или на минимизацию вероятности её повторения
4		Для каждого корректирующего мероприятия установлен конкретный, конечный срок его выполнения
5		Для каждого корректирующего мероприятия назначено конкретное должностное лицо с соответствующими характеру мероприятий полномочиями и квалификацией



ООО «Норникель Спутник»	СТО НСП-216-2023 Оповещение, регистрация, учет и внутреннее расследование происшествий в области производственной безопасности	Введен в действие __.__.2023	Лист: 41 Листов: 59
----------------------------	---	------------------------------------	------------------------

## Приложение И

### Формат оперативного сообщения (обязательное)

Категория происшествия	<i>Крупное</i> <i>Значительное</i> <i>Незначительное</i> <i>ПБП</i>
Высокий потенциал	<i>Да</i> <i>Нет</i>
Зона влияния	<i>1</i> <i>2</i> <i>3</i>
Раздел	<i>Человек</i> <i>Транспорт</i> <i>Окружающая среда</i> <i>Процессы, объекты, оборудование</i>
Подраздел	<i>Несчастный случай</i> <i>Проф. забол.</i> <i>Здоровье</i> <i>Прочее</i> <i>Алкоголь, наркотики, токсическое опьянение</i>  <i>ДТП</i> <i>Автомобильный транспорт и специальная техника</i> <i>Железнодорожный транспорт</i> <i>Водный транспорт</i> <i>Морской транспорт</i> <i>Воздушный транспорт</i>  <i>Общее</i> <i>Разливы</i> <i>Выбросы</i> <i>Сбросы</i> <i>Почва/Отходы</i> <i>Биоразнообразие</i>  <i>Общее</i> <i>Горные объекты</i> <i>Мет. производство</i> <i>Основное оборудование</i> <i>Здания и сооружения</i> <i>Подъёмные сооружения</i>

ООО «Норникель Спутник»	СТО НСП-216-2023 Оповещение, регистрация, учет и внутреннее расследование происшествий в области производственной безопасности	Введен в действие __.__.2023	Лист: 42 Листов: 59
----------------------------	---	------------------------------------	------------------------

	<i>Взрывчатые вещества Радиационные происшествия Котлы и сосуды Газовая инфраструктура Электрические сети Нефтехимия Пожарная безопасность</i>
Дата/время происшествия	<i>ДД.ММ.ГГ / ЧЧ:ММ</i>
Структурное подразделение/ Подрядная организация	<i>При происшествиях в ПО/СубПО необходимо указывать сначала структурное подразделение Общества, курирующее договор, а затем через «/» наименование ПО, в которой произошло происшествие и через «/» наименование СубПО, в которой произошло происшествие</i>
Место происшествия	
Краткое описание происшествия	<i>Необходимо описать хронологию событий того, что произошло, и фактические последствия происшествия</i>
Сведения о пострадавших	<i>Количество пострадавших (работник Общества/ПО/СубПО/третье лицо), характер травм</i>

ООО «Норникель Спутник»	СТО НСП-216-2023 Оповещение, регистрация, учет и внутреннее расследование происшествий в области производственной безопасности	Введен в действие __._.2023	Лист: 43 Листов: 59
----------------------------	---	-----------------------------------	------------------------

## Приложение К

### Молния (обязательное)

# МОЛНИЯ



НАЗВАНИЕ ПРОИСШЕСТВИЯ

00.00.0000

00:00

СТРУКТУРНОЕ ПОДРАЗДЕЛЕНИЕ

ВИД ПРОИСШЕСТВИЯ

ТИП РАБОТ

ПОСТРАДАВШИЕ

Краткое описание обстоятельств происшествия

Подпись к фотографии



ООО «Норникель Спутник»	СТО НСП-216-2023 Оповещение, регистрация, учет и внутреннее расследование происшествий в области производственной безопасности	Введен в действие __.__.2023	Лист: 44 Листов: 59
----------------------------	---	------------------------------------	------------------------

## Приложение Л

### Информационный бюллетень (обязательное)

# ИНФОРМАЦИОННЫЙ БЮЛЛЕТЕНЬ



## НАЗВАНИЕ ПРОИСШЕСТВИЯ

00.00.0000 00:00

СТРУКТУРНОЕ ПОДРАЗДЕЛЕНИЕ

ВИД ПРОИСШЕСТВИЯ

ТИП РАБОТ

ПОСТРАДАВШИЕ

Краткое описание обстоятельств происшествия

Подпись к фотографии

## ПРЕДВАРИТЕЛЬНЫЕ ПРИЧИНЫ

- Непосредственные причины происшествия (опасные действия / опасные условия)
- Основные причины происшествия
- 

## МЕРОПРИЯТИЯ

- 1 Описание оперативных действий
- 2



ООО «Норникель Спутник»	СТО НСП-216-2023 Оповещение, регистрация, учет и внутреннее расследование происшествий в области производственной безопасности	Введен в действие __.__.2023	Лист: 45 Листов: 59
----------------------------	---	------------------------------------	------------------------

3



ООО «Норникель Спутник»	СТО НСП-216-2023 Оповещение, регистрация, учет и внутреннее расследование происшествий в области производственной безопасности	Введен в действие __.__.2023	Лист: 46 Листов: 59
----------------------------	---	------------------------------------	------------------------

## Приложение М

### Отчет о расследовании происшествия (обязательное)

Утверждаю

«\_\_» \_\_\_\_\_ 20\_\_ г.

### Отчет о расследовании происшествия № «Ид. происшествия» из АС КУБ

Категория происшествия:	КП/ЗП/НП
Высокопотенциальное происшествие:	да/нет
Зона влияния:	1/2/3

#### 1. Краткое изложение

*В данном разделе предоставляется краткое описание происшествия, достаточное для понимания основных обстоятельств, последствий и потенциала данного происшествия.*

#### 2. Состав комиссии, проводившей расследование

Председатель комиссии:	Ф.И.О. - должность
Члены комиссии:	Ф.И.О. – должность; Ф.И.О. – должность; Ф.И.О. - должность

#### 3. Основная часть

##### 3.1 Сведения о пострадавшем(-их)

Фамилия, имя, отчество	
Возраст	
Профессия (должность)	
Стаж работы, при выполнении которой произошло происшествие, в том числе в данной организации:	
Вводный инструктаж по охране труда:	
Инструктаж по охране труда на рабочем месте:	
Стажировка на рабочем месте:	
Обучение и проверка знаний по охране труда:	
Обучение по профессии:	
Обучения для выполнения работ повышенной опасности, группа допуска (при наличии):	

*В отчёте указываются только общие данные о пострадавшем (-их): ФИО, возраст, должность, стаж работы и информация, относящаяся к причинам происшествия. В случае, если пострадавших в результате происшествия не было, данный раздел не заполняется (указывается, что пострадавших нет).*

##### 3.2 Сведения о размере вреда для окружающей среды

ООО «Норникель Спутник»	СТО НСП-216-2023 Оповещение, регистрация, учет и внутреннее расследование происшествий в области производственной безопасности	Введен в действие __._.2023	Лист: 47 Листов: 59
----------------------------	---	-----------------------------------	------------------------

*Данный раздел заполняется при наличии вреда для окружающей среды. В данном разделе представляется информация о вреде окружающей среде, затраты на локализацию и ликвидацию происшествий и др.*

*Вред окружающей среде определяется на основании утвержденных в Российской Федерации соответствующих государственных методик расчета вреда компонентам окружающей среды.*

### **3.3 Сведения об оборудовании**

*В данном разделе представляется информация обо всех машинах, механизмах, технике, приспособлениях, оборудовании, инструментах, материалах и т. д., задействованных при выполнении операций, при которых произошло происшествие.*

*Указывается их характеристика согласно документации завода-изготовителя, результаты проверок, испытаний, сведения о ремонтах, модернизациях, наличие несанкционированных конструктивных изменений, замен частей, механизмов.*

*Перечень неисправностей механизма, техник, приспособлениях, оборудовании, инструментах, послуживших причиной происшествия.*

*Используемые, образующиеся при операции, во время которой произошло происшествие вредные, взрыво- и пожароопасные и другие вещества (газы, жидкости и т.д.).*

*Наличие предохранительных, защитных, блокирующих, элементов, пломб, предохранителей на оборудовании, устройстве, механизме, их состояние.*

*Наличие устройств согласно корпоративным требованиям (система спутникового мониторинга транспорта, зуммер движения задним ходом и т. д.).*

*Соответствие данного оборудования, приспособлений и т. д. (их количество) для выполнения технологических операций на объекте согласно требованиям проекту производства работ, технологических карт, требованиям нормативных документов.*

*Сведения о допуске на производственные объекты (при наличии).*

### **3.4 Схема места происшествия**

*В данном разделе представляются схемы, фотографии и другие визуальные инструменты, поясняющие детали и обстоятельства происшествия:*

*Фотографии с места происшествия с разных ракурсов и в разных масштабах.*

*Схема(ы) места происшествия с указанием всех расстояний, частей света, привязке к местности, объектам, коммуникациям.*

*Расположение оборудования, техники, механизмов, знаков безопасности, предупреждающих табличек, пострадавших, участников происшествия до и после происшествия, траектория их перемещения.*

*Местонахождение разрушенных элементов конструкции, инструментов, средств индивидуальной защиты после происшествия.*

### **3.5 Описание обстоятельств происшествия**

*В данном разделе в хронологическом порядке подробно описывается последовательность событий, предшествующих происшествию, описание самого происшествия и последующих событий по ликвидации последствий или стабилизации ситуации до момента, когда дальнейшее описание не несёт ценности с точки зрения расследования. События, представленные в данной части, должны иметь привязку ко времени.*

*События описываются в формате Временной шкалы. Визуализируется хронология событий, имеющих отношение к происшествию: до происшествия, в момент происшествия и после него.*

ООО «Норникель Спутник»	СТО НСП-216-2023 Оповещение, регистрация, учет и внутреннее расследование происшествий в области производственной безопасности	Введен в действие __.__.2023	Лист: 48 Листов: 59
----------------------------	---	------------------------------------	------------------------

*Само происшествие и непосредственные причины: Опасные действия и Опасные условия выделяются цветом (оранжевым Опасные условия/Опасные действия, красным происшествие).*

Дата	Время	Описание события
дд.мм.гггг	00:00	Событие/условие
	00:00	Событие/условие
дд.мм.гггг	00:00	...
	00:00	Опасное действие
	00:00	Опасное условие
	00:00	<b>Происшествие</b>
	00:00	Событие/условие
дд.мм.гггг	00:00	...

### **3.6 Установленные факты и выводы.**

*В данном разделе дается описание установленных фактов, основанных на объективных источниках информации.*

*Для систематизации собранных фактов, рекомендуется разбить данную часть отчёта на разделы (например, организация работ и технологических процессов, объекты и оборудование). Каждый из разделов, при необходимости, может иметь свои подразделы.*

*Каждый установленный факт необходимо подкрепить ссылкой на объективный источник.*

*По информации, предоставленной в данном разделе, должны быть сделаны выводы, в случае если она служит обоснованием причин происшествия. Информация, не относящаяся к определению причин происшествия, должна быть минимизирована (за исключением проработки гипотез, которые в итоге не явились причинами).*

### **4. Дерево причин.**

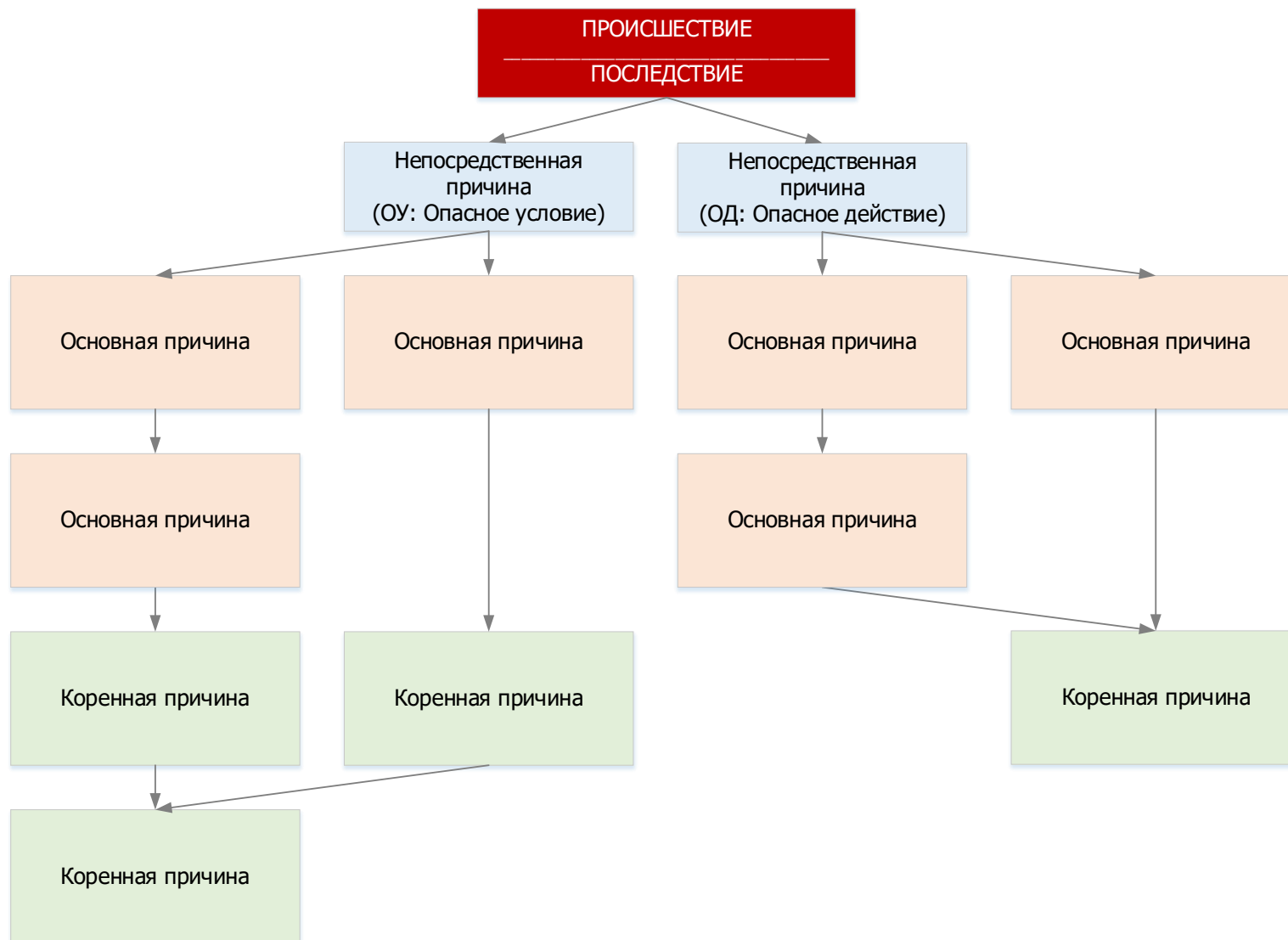
*Причины происшествия отображаются в отчёте в графическом формате, таким образом, чтобы причинно-следственные связи могли проследиваться от непосредственных до основных и системных причин вопросом "Почему?" и быть логически взаимосвязанными. Должно быть возможно также проследить логическую связь в обратном направлении: связкой «поэтому» по каждому направлению существующих связей. Причины могут также быть продублированы в текстовом формате после дерева причин*

*Дерево причин может оформляться в графическом редакторе (Microsoft Visio или любом другом) и добавляться в отчет из графического редактора.*



## ДЕРЕВО ПРИЧИН ПРОИСШЕСТВИЯ

Дата происшествия:  
ОП/ПП/ВСП/РОКС:  
Вид происшествия:



ООО «Норникель Спутник»	СТО НСП-216-2023 Оповещение, регистрация, учет и внутреннее расследование происшествий в области производственной безопасности	Введен в действие __._.2023	Лист: 50 Листов: 59
-------------------------------	---	-----------------------------------	------------------------

## 5. Корректирующие мероприятия

*Корректирующие мероприятия разрабатываются на основании анализа выявленных причин. На каждую коренную причину должно быть разработано минимум одно корректирующее мероприятие. Допускается также разработка корректирующих мероприятий по некоторым основным причинам или сопутствующим нарушениям, выявленным в ходе расследования. Корректирующие мероприятия разбиваются на уровни, на которых они должны быть реализованы. Уровнями могут быть: комплекс мероприятий для конкретной ПО или цеха; всех ПО; ГО/ОП/ППВСП.*

*Дополнительные мероприятия (при наличии), не относящиеся к коренным причинам, устраняющие несоответствия выявленные в ходе расследования, указываются отдельно.*

### По ОП/ПП/ВСП

<b>Коренная причина</b>	<b>Корректирующее мероприятие</b>	<b>Ответственный</b>	<b>Срок</b>
Описание коренной причины (А)	<p><i>Вследствие реализации предложенных корректирующих мероприятий не ухудшаются условия или не появляются новые риски. Учтён потенциальный уровень результативности корректирующих мероприятий по влиянию на уровень остаточного риска и выбраны наиболее результативные меры в соотношении с выделенными ресурсами и соответствии со следующей иерархией (от более приоритетного к менее приоритетному): Устранение источника опасности; Замещение опасного безопасным; Изолирование (заключение внутрь); Ограждение; Процедуры и правила; Надзор и контроль; Обучение и инструктажи; Предупреждающие знаки и визуализация; Средства индивидуальной защиты. Сформулированы как долгосрочные, так и краткосрочные мероприятия. Мероприятия распространяются не только на данный участок работ или операции, но и на другие участки в периметре ОП/ПП/ВСП, где также существует риск реализации причин аналогичного события. Предусматривают конкретные задачи и порядок их выполнения, определяют их приоритетность, устанавливают практические, реальные и достижимые цели, устраняют или уменьшают риск, определяют конечный результат. Закреплены за конкретными ответственными исполнителями в периметре ОП/ПП/ВСП. Предусматривают выделение ресурсов или ответственного за их обеспечение. Устанавливают точки и критерии контроля исполнения и результативности</i></p>	Ф.И.О. - должность	ДД.ММ.ГГГГ

ООО «Норникель Спутник»	СТО НСП-216-2023 Оповещение, регистрация, учет и внутреннее расследование происшествий в области производственной безопасности	Введен в действие __._.2023	Лист: 51 Листов: 59
-------------------------------	---	-----------------------------------	------------------------

### По Подрядным организациям (если применимо)

Коренная причина	Корректирующее мероприятие	Ответственный	Срок
		Ф.И.О. - должность	ДД.ММ.ГГГГ

### Дополнительные мероприятия (если применимо)

Корректирующее мероприятие	Ответственный	Срок
	Ф.И.О. - должность	ДД.ММ.ГГГГ

### **6. Подписи членов Комиссии по проведению внутреннего расследования происшествия.**

*Непосредственно перед блоком подписей формулируется вывод о принадлежности данного происшествия к определённой Комиссией Зоне влияния.*

*Отчет о расследовании утверждается в порядке, определенном в Таблице 10. Это необходимо для того, чтобы повысить качество проведения внутренних расследований и составления по ним Отчетов.*

*Если Отчет составлен поверхностно, лицо, назначившее Комиссию, должно вернуть его председателю Комиссии и потребовать, если это необходимо, повторного проведения внутреннего расследования происшествия или корректировки отчета.*

Должность, Ф.И.О. \_\_\_\_\_

Должность, Ф.И.О. \_\_\_\_\_

Должность, Ф.И.О. \_\_\_\_\_

Должность, Ф.И.О. \_\_\_\_\_

Должность, Ф.И.О. \_\_\_\_\_

Должность, Ф.И.О. \_\_\_\_\_

ООО «Норникель Спутник»	СТО НСП-216-2023 Оповещение, регистрация, учет и внутреннее расследование происшествий в области производственной безопасности	Введен в действие __.__.2023	Лист: 52 Листов: 59
-------------------------------	---	------------------------------------	------------------------

**Приложение Н**

**Презентация по результатам расследования**  
(обязательное)

Приложение Н представлено в электронном виде отдельным файлом и является неотъемлемой частью настоящего Стандарта.

ООО «Норникель Спутник»	СТО НСП-216-2023 Оповещение, регистрация, учет и внутреннее расследование происшествий в области производственной безопасности	Введен в действие __.__.2023	Лист: 53 Листов: 59
-------------------------------	---	------------------------------------	------------------------

**Приложение П**

**Отчет о расследовании происшествия (краткий)**  
(обязательное)

<b>ОТЧЕТ О РАССЛЕДОВАНИИ ПРОИСШЕСТВИЯ</b>		
<b>СВЕДЕНИЯ О ПРОИСШЕСТВИИ</b>		
<b>Краткое описание происшествия:</b>		
<b>Дата происшествия:</b>	<b>Время:</b>	
<b>Тип происшествия:</b> <input type="checkbox"/> незначительное происшествие <input type="checkbox"/> происшествие без последствий		
<b>Председатель комиссии по расследованию:</b>		
<b>Члены комиссии по расследованию:</b>		
<b>ОПИСАНИЕ ПРОИСШЕСТВИЯ</b> (подробная информация, возникшая опасность, оборудование, вовлечённые стороны, ущерб окружающей среде и т.п.):		
<b>ПОСЛЕДСТВИЯ</b> (фактический ущерб – физический, экономический, экологический):		
<b>ПЕРВООЧЕРЕДНЫЕ КОРРЕКТИРУЮЩИЕ МЕРОПРИЯТИЯ / МЕРЫ ПО МИНИМИЗАЦИИ ПОСЛЕДСТВИЙ:</b>		
<b>№</b>	<b>Немедленная мера</b>	<b>Ответственный</b>
1.		
2.		
<b>АНАЛИЗ ПРИЧИН МЕТОДОМ «ПОЧЕМУ?»</b> (использовать одну или несколько цепей причинности в зависимости от происшествия):		
Почему произошло происшествие? Ответ – потому что...		
<b>Непосредственные причины</b>		
<i>Опасные действия и/или Опасные условия, которые раздельно или в сочетании друг с другом привели к срабатыванию потенциала опасности и наступлению происшествия</i>		
Потому что...		
Потому что...		
Потому что...		
Потому что...		
Потому что...		
<b>Основные причины</b>		
<i>причина, связанная с организацией работ или ведением технологического процесса, создавшая условия / предпосылки для возникновения непосредственной причины (причин). Основная причина, как правило, связана с отказом или отсутствием технического, технологического и/или организационного мероприятия, направленного на снижение вероятности наступления происшествия или на уменьшение тяжести последствий происшествия</i>		
Потому что...	<b>Отказы оборудования</b> (проблемы, связанные с техническим обслуживанием и т.п.)	
Потому что...		
Потому что...		
Потому что...		
Потому что...		
Потому что...	<b>Люди</b> (ошибки, компетентность,	
Потому что...		

ООО «Норникель Спутник»	СТО НСП-216-2023 Оповещение, регистрация, учет и внутреннее расследование происшествий в области производственной безопасности	Введен в действие __.__.2023	Лист: 54 Листов: 59
-------------------------------	---	------------------------------------	------------------------

		<i>усталость, коммуникация, распознавание опасности...</i>	
Потому что...		<b>Организация</b> <i>(планирование, ресурсы, силы и средства, процедуры)</i>	
Потому что...			
Потому что...			
<b>Коренные причины</b> <i>причина, связанная с недостатками системы управления, бизнес-процессов ОП/ПП, наличие которых создали условия для возникновения основных причин происшествия. Коренная причина, как правило, связана с процессами организации и поддержания работоспособности технических, технологических и/или организационных мероприятий</i>			
Потому что...			
Потому что...			
Потому что...			
<b>КОРРЕКТИРУЮЩИЕ МЕРОПРИЯТИЯ:</b> направленные на устранение коренных причин происшествия и предупреждение возникновения аналогичных коренных причины происшествия			
<b>№</b>	<b>Описание</b>	<b>Ответственный</b>	<b>Срок</b>
1.			
2.			
3.			
4.			
<b>КОРЕКЦИЯ:</b> действие или мероприятие, направленное на <u>устранение</u> обнаруженного <u>несоответствия</u> (невыполнения требования)			
<b>№</b>	<b>Описание</b>	<b>Ответственный</b>	<b>Срок</b>
1.			
2.			
<b>ИЗВЛЕЧЕННЫЕ УРОКИ</b> (опишите не более трёх ключевых идей, которые должен усвоить работник после прочтения):			
<b>ЗАВЕРШЕНИЕ РАССЛЕДОВАНИЯ</b> (дата, подпись председателя комиссии):			

ООО «Норникель Спутник»	СТО НСП-216-2023 Оповещение, регистрация, учет и внутреннее расследование происшествий в области производственной безопасности	Введен в действие __.__.2023	Лист: 55 Листов: 59
-------------------------------	---	------------------------------------	------------------------

**ЛИСТ ДОПОЛНИТЕЛЬНОЙ ИНФОРМАЦИИ:**

**Фото:**

--	--

**Схемы:**

--	--

ООО «Норникель Спутник»	СТО НСП-216-2023 Оповещение, регистрация, учет и внутреннее расследование происшествий в области производственной безопасности	Введен в действие __.__.2023	Лист: 56 Листов: 59
----------------------------	---	------------------------------------	------------------------

## Приложение Р

### Извлеченные уроки (обязательное)

РЕЗУЛЬТАТЫ РАССЛЕДОВАНИЯ		 <b>НОРНИКЕЛЬ</b>	
НАЗВАНИЕ ПРОИСШЕСТВИЯ	00.00.000 0	00:00	
Краткое описание обстоятельств происшествия	СТРУКТУРНОЕ ПОДРАЗДЕЛЕНИЕ		
	ВИД ПРОИСШЕСТВИЯ		
	ТИП РАБОТ		
	ПОСТРАДАВШИЕ		

### ОСНОВНЫЕ ПРИЧИНЫ ПРОИСШЕСТВИЯ

- 1 Описание причины
- 2
- 3
- 4
- 5

Пояснение к фото/схеме

Пояснение к фото/схеме





ООО «Норникель Спутник»	СТО НСП-216-2023 Оповещение, регистрация, учет и внутреннее расследование происшествий в области производственной безопасности	Введен в действие __.__.2023	Лист: 57 Листов: 59
----------------------------	---	------------------------------------	------------------------

КОРЕННЫЕ ПРИЧИНЫ	КОРРЕКТИРУЮЩИЕ МЕРОПРИЯТИЯ	ОТВЕТСТВЕННЫЕ



ООО «Норникель Спутник»	СТО НСП-216-2023 Оповещение, регистрация, учет и внутреннее расследование происшествий в области производственной безопасности	Введен в действие __._.2023	Лист: 58 Листов: 59
-------------------------------	---	-----------------------------------	------------------------

**Приложение С**

**Формат, сроки и участники процесса информирования**  
(обязательное)

Уровень происшествия / Наличие высокого потенциала	Формат информирования			
	Оперативное сообщение	Молния	Информационный бюллетень*	Извлеченные уроки
Крупное происшествие	✓	✓	✓	✓
Значительное происшествие	✓			
Незначительное происшествие	✓			
Происшествие без последствий	✓**			
Высокопотенциальное происшествие***	✓	✓	✓	✓
	Сроки рассылки			
	Незамедлительн о, но не более 1 часа с момента поступления информации о происшествии	24 часа с момента поступлен ия информаци и о происшест вии	7 дней с момента поступления информации о происшествии	Сразу после утверждения результатов расследован ия

\* Окончательное решение о подготовке и рассылке информационного бюллетеня принимается ДПБиОТ и/или (при наличии негативного воздействия на окружающую среду и/или категорировании происшествия по разделу «Окружающая среда») ДЭк в зависимости от обстоятельств происшествия.

\*\* Только в случае категорирования происшествия по разделу «Окружающая среда».

\*\*\* За исключением происшествий по разделу «Окружающая среда».

ООО «Норникель Спутник»	СТО НСП-216-2023 Оповещение, регистрация, учет и внутреннее расследование происшествий в области производственной безопасности	Введен в действие __.__.2023	Лист: 59 Листов: 59
-------------------------------	---	------------------------------------	------------------------

Формат информирования	Участники процесса	
	Отдел ОТиПБ	ДПБиОТ/ДЭк
Оперативное сообщение	готовит и направляет	-
Молния	готовит	согласует и рассылает
Информационный бюллетень	готовит	согласует и рассылает
Извлеченные уроки	готовит	согласует и рассылает

ООС\* (экологические подразделения ОП) - в случаях категорирования происшествия исключительно по разделу «Окружающая среда».

## Приложение Б

Классификатор происшествий  
(обязательное)

		КРУПНОЕ	ЗНАЧИТЕЛЬНОЕ	НЕЗНАЧИТЕЛЬНОЕ	ПРОИСШЕСТВИЯ БЕЗ ПОСЛЕДСТВИЙ
ЧЕЛОВЕК	Несчастный случай	Несчастный случай <b>со смертельным исходом</b>	Несчастный случай, повлекший <b>временную потерю трудоспособности</b> - происшествие, после которого пострадавший не сможет работать одну и/или более рабочую смену, следующую за днем происшествия	Случай ограничения трудоспособности - травма, при получении которой на один или более рабочих дней работник способен ограниченно выполнять свои трудовые обязанности при сохранении общей трудоспособности	<b>Происшествие без последствий</b> - событие, явившееся результатом опасного действия или опасного условия, которое не привело, но при определенных условиях (или при определенном стечении обстоятельств) могло потенциально повлечь за собой травму или ухудшение здоровья работника, нанесения вреда имуществу или окружающей среде
		<b>Групповой несчастный случай</b> с двумя и более пострадавшими, среди которых хотя бы один получил тяжелую или смертельную травму	<b>Групповой несчастный случай</b> с двумя или более пострадавшими, среди которых никто не получил тяжелую травму	<b>Микротравма</b> - ссадины, кровоподтеки, ушибы мягких тканей, поверхностные раны и другие повреждения, полученные работниками и другими лицами, участвующими в производственной деятельности	
		Несчастный случай, повлекший за собой <b>стойкую утрату трудоспособности</b> (инвалидность)			
	Проф. забол.	Профессиональное заболевание (острое/хроническое), <b>повлекшее за собой стойкую утрату трудоспособности</b> (инвалидность)	Профессиональное заболевание (острое/хроническое), <b>не повлекшее за собой стойкую утрату трудоспособности</b>		
	Здоровье	Смерть работника, наступившая в течение рабочего времени на территории работодателя либо в ином месте выполнения работы, в том числе во время установленных перерывов, во время служебных командировок, при работе вахтовым методом во время междуменного отдыха, наступившая в следствие отравления	<b>Ухудшение состояния здоровья</b> работника в течение рабочего времени на территории работодателя либо в ином месте выполнения работы, в том числе во время установленных перерывов, во время служебных командировок, при работе вахтовым методом во время междуменного отдыха, потребовавшее <b>направления на прохождение лечения</b> в стационаре либо амбулаторно, приведшее к потере трудоспособности (выдача листа нетрудоспособности) вследствие отравления. <b>Срок информирования по данному типу происшествия в течении 48 часов</b>	<b>Ухудшение состояния здоровья</b> вследствие отравления, потребовавшее оказания медицинской помощи, <b>без потери трудоспособности</b> (работник в течение 24-х часов вернулся к выполнению трудовых обязанностей)	
		Смерть работника, наступившая при транспортировке в медучреждение либо в медицинском учреждении в следствие отравления 	<b>Ухудшение состояния здоровья</b> работника в течение рабочего времени на территории работодателя либо в ином месте выполнения работы, в том числе во время установленных перерывов, во время служебных командировок, при работе вахтовым методом во время междуменного отдыха, потребовавшее <b>экстренную медицинскую эвакуацию (по жизненным показаниям)</b> и приведшее к потере трудоспособности (выдача листа нетрудоспособности) вследствие отравления	<b>Ухудшение состояния здоровья</b> вследствие отравления, потребовавшее оказания медицинской помощи <b>без потери трудоспособности</b> (без выдачи листа нетрудоспособности) и повлекшее за собой <b>необходимость временного перевода на другую работу</b> (работник ограниченно трудоспособен, то есть - один и/или более рабочих дней работник способен ограниченно выполнять трудовые обязанности при сохранении общей трудоспособности)	
			Отравление 2-х и более человек на одном объекте за период не более 2-х недель от возникновения первого случая.	<b>Ухудшение состояния здоровья</b> вследствие отравления, потребовавшее оказания медицинской помощи, <b>без потери трудоспособности</b> (без выдачи листа нетрудоспособности), но <b>требующее выполнения мер по мониторингу изменения состояния</b> на протяжении последующих дней после обращения (активное наблюдение, прохождение предсменного/послесменного медицинского осмотра)	
	Прочее	Смерть работника, полученная при совершении действий, квалифицированных правоохрнительными органами как административное правонарушение или уголовное преступление	Травма работника, полученная при совершении действий, квалифицированных правоохрнительными органами как административное правонарушение /уголовное преступление		
		<b>Смерть</b> третьего лица в результате производственной деятельности Компании	<b>Травма</b> третьего лица с <b>тяжким причинением вреда</b> здоровью в результате производственной деятельности Компании	<b>Травма</b> третьего лица <b>без тяжкого причинения вреда</b> здоровью в результате производственной деятельности Компании	

		КРУПНОЕ	ЗНАЧИТЕЛЬНОЕ	НЕЗНАЧИТЕЛЬНОЕ	ПРОИСШЕСТВИЯ БЕЗ ПОСЛЕДСТВИЙ
Алкоголь, наркотики, токсическое опьянение	Смерть работника, наступившая в течение рабочего времени на территории работодателя либо в ином месте выполнения работы, в том числе во время установленных перерывов, во время служебных командировок, при работе вахтовым методом во время междусменного отдыха <b>единственной причиной, которой явилось алкогольное, наркотические или иное токсическое опьянение</b>	Выявление на территории объекта Компании работника в состоянии алкогольного, токсического, наркотического или иного опьянения	Выявление при попытке проникновения на территорию Компании, включая КПП, или при прохождении медицинского осмотра работника в состоянии алкогольного, токсического, наркотического или иного опьянения, либо установление факта употребления работником запрещенных веществ (алкоголь, наркотические и иные токсические вещества и их метаболиты, вызывающие после их приема состояние опьянения)	Выявление на территории объектов Компании случая изготовления, проноса, провоза, хранения запрещенных веществ	
		Выявление на территории объектов Компании факта употребления запрещенных веществ (алкоголь, наркотические и иные токсические вещества и их метаболиты, вызывающие после их приема состояние опьянения)			
		Экстренная медицинская эвакуация (по жизненным показаниям) вследствие факта употребления пострадавшим запрещенных веществ (алкоголь, наркотические, иные токсические вещества и их метаболиты, вызывающие после их приема состояние опьянения)			
ТРАНСПОРТ ДТП (согласно классификации НН*)	ДТП, в результате которого причинен вред жизни и здоровью в соответствии с критериями категории КРУПНОЕ раздела ЧЕЛОВЕК	ДТП, в результате которого причинен вред жизни и здоровью в соответствии с критериями категории ЗНАЧИТЕЛЬНОЕ раздела ЧЕЛОВЕК	ДТП, в результате которого причинен вред жизни и здоровью в соответствии с критериями категории НЕЗНАЧИТЕЛЬНОЕ раздела ЧЕЛОВЕК		
		ДТП в виде столкновения или наезда, в результате которого транспортное средство получило механические (функциональные) повреждения, <b>исключающие</b> его самостоятельное (ый) отъезд/движение с места происшествия (требуется эвакуация/буксировка).	ДТП, в результате которого транспортное средство получило любые механические (функциональные) повреждения, <b>не исключаящие</b> его самостоятельного движения (ый отъезд) с места происшествия		
		ДТП в виде опрокидывания транспортного средства во время движения (транспортное средство оказалось на боку или на крыше)	ДТП в виде съезда транспортного средства в кювет в результате потери управления без опрокидывания	Съезд на обочину в результате потери управления, без опрокидывания	
ОКРУЖАЮЩАЯ СРЕДА Общее	Происшествие с воздействием на окружающую среду уровня ЧС, категорированное в соответствии с законодательством Российской Федерации			Происшествие без последствий - событие, явившееся результатом опасного действия или опасного условия, которое не привело, но при определенных условиях (или при определенном стечении обстоятельств) могло потенциально повлечь за собой травму или ухудшение здоровья работника, нанесения вреда имуществу или окружающей среде	
ПРОЦЕССЫ, ОБЪЕКТЫ, Пожарная безопасность	Пожар, в результате которого получен вред жизни и здоровью человека в соответствии с критериями категории КРУПНОЕ раздела Несчастные случаи	Пожар, в результате которого получен вред жизни и здоровью человека в соответствии с критериями категории ЗНАЧИТЕЛЬНОЕ раздела Несчастные случаи	Пожар, в результате которого получен вред жизни и здоровью человека в соответствии с критериями категории НЕЗНАЧИТЕЛЬНОЕ раздела Несчастные случаи.		
	Пожары с остановкой производства и/или разрушением зданий, сооружений, строений, объектов <b>без</b> возможности <b>восстановления</b> (за исключением мобильных зданий)	Пожары (взрывы), характеризующиеся наличием повреждений конструкций зданий, сооружений, строений, объектов, выходом из строя оборудования для восстановления которых требуется проведение <b>ремонтно-восстановительных работ</b> (за исключением мобильных зданий) <b>и/или</b> приведшие к <b>остановке производственного объекта более 72 часов</b>	Случаи задымления при неисправности бытовых электроприборов и приготовлении пищи без последующего горения.  Случаи взрывов, вспышек и разрядов статического электричества без последующего горения.  <b>Пожары не приведшие к распространению огня на иные объекты защиты и / или не причинившие материальный ущерб, не требующие затрат на восстановление объекта</b>	Распространение действующего <b>лесного (ландшафтного) пожара</b> в зоне контроля в пределах не менее 5-километровой зоны вокруг объекта экономики и/или инфраструктуры	

ООО «Норникель Спутник»	СТО НСП-216-2022 Оповещение, регистрация, учет и внутреннее расследование происшествий в области производственной безопасности	Введен в действие __.__.2023	Лист: 3 Листов: 3
-------------------------	---	---------------------------------	----------------------

	КРУПНОЕ	ЗНАЧИТЕЛЬНОЕ	НЕЗНАЧИТЕЛЬНОЕ	ПРОИСШЕСТВИЯ БЕЗ ПОСЛЕДСТВИЙ
		Пожар на объектах с массовым пребыванием людей, объектов хранения взрывоопасных, химически опасных, радиоактивных веществ	Случаи коротких замыканий электросетей, в электрооборудовании, бытовых и промышленных электроприборах без последующего горения	
		Пожар транспортных средств (в т.ч. автомобильный, речной, морской, ж/д, но не включая транспортные средства клиентов) и спецтехники, в процессе его эксплуатации	Отказ или ложное срабатывание систем пожарной безопасности объекта три и более раз в течение 30 календарных дней	Отказ или ложное срабатывание систем пожарной безопасности объекта менее трех раз в течении 30 календарных дней, за исключением срабатывания при проведении ремонтных работ

ООО «Норникель Спутник»	СТО НСП-216-2022 Оповещение, регистрация, учет и внутреннее расследование происшествий в области производственной безопасности	Введен в действие __._.2023	Лист: 1 Листов: 14
----------------------------	---	-----------------------------------	-----------------------

## Приложение Е

### Правила проведения внутреннего расследования и оформления результатов

(обязательное)

#### 1 Роли и обязанности членов Комиссии

Председатель комиссии:

- обеспечить соблюдение требований настоящего Приложения;
- обеспечить объективное и всестороннее рассмотрение фактов;
- распределить роли между Членами комиссии и организовать их работу;
- привлечь внешних или внутренних экспертов в случае необходимости;
- обеспечить соблюдение сроков проведения расследования;
- обеспечить определение коренных причин происшествия;
- обеспечить разработку корректирующих мероприятий и их согласование со всеми заинтересованными сторонами;
- урегулировать разногласия по результатам и ходу расследования между Членами комиссии в случае их возникновения;
- обеспечить надлежащее оформление результатов расследования и внесение результатов в АС КУБ;
- довести итоги расследования по КП и ВПП до сведения Комитета по промышленной безопасности, охране труда и экологии ПАО «ГМК «Норильский никель».

Члены комиссии:

- обеспечить объективное и всестороннее рассмотрение фактов;
- собрать свидетельства на месте происшествия и провести опросы;
- провести анализ материалов, имеющих отношение к происшествию;
- проработать возможные гипотезы и подкрепить их фактами;
- определить коренные причины происшествия;
- определить последствия и вред окружающей среде от происшествия;
- оформить результаты своей работы в соответствии с распределенными

Председателем комиссии ролями;

- разработать корректирующие мероприятия с учетом требований настоящего Приложения;
- обеспечить соблюдение требований методологии расследования (обязанность представителя подразделения ПБиОТ/ООС (в отношении происшествий, произошедших в ОП), ДПБиОТ/ДЭК (в отношении происшествий, произошедших в ГО), обладающего экспертизой в проведении расследований).

ООО «Норникель Спутник»	СТО НСП-216-2022 Оповещение, регистрация, учет и внутреннее расследование происшествий в области производственной безопасности	Введен в действие __.__.2023	Лист: 2 Листов: 14
----------------------------	---	------------------------------------	-----------------------

## 2 Порядок работы Комиссии

Работа Комиссии делится на 2 основных этапа:

1 этап: Работа Комиссии уровня 1УК и 2УК на месте происшествия:

- установочное совещание с участием всех Членов комиссии на объекте, где произошло происшествие;
- осмотр места происшествия;
- опрос пострадавших, свидетелей и участников происшествия;
- сбор и анализ материалов, имеющей отношение к происшествию;
- построение временной шкалы;
- определение непосредственных и основных причин происшествия, гипотез коренных причин;
- определение последствий и вреда окружающей среде от происшествия;
- подготовка проекта отчета о расследовании происшествия;
- завершающее совещание с подведением итогов работы комиссии на месте происшествия.

2 этап: Очное/заочное обсуждение:

- проведение специальных экспертиз, технических расчетов и испытаний (при необходимости);
- подтверждение/опровержение гипотез коренных причин;
- разработка корректирующих мероприятий;
- оформление результатов расследования.

Формат работы Комиссии уровня ЗУК на месте происшествия, определяется Председателем комиссии ЗУК.

## 3 Установочное совещание комиссии по расследованию на месте происшествия

После формирования Комиссии необходимо провести установочное совещание с участием всех Членов комиссии на объекте, где произошло происшествие, и согласовать распределение ролей между Председателем комиссии и Членами комиссии.

Целью установочного совещания является определение порядка взаимодействия, формата и места работы Комиссии, необходимых ресурсов на начальном этапе и в процессе проведения расследования, распределение Председателем комиссии ролей и задач между Членами комиссии.

Для эффективной совместной работы Членов комиссии Председателю комиссии необходимо обеспечить место для сбора и работы Комиссии, привлеченных экспертов и участников расследования. Должно быть обеспечено место для общего обсуждения, проведения совещаний и мозговых штурмов, а также компьютер / ноутбук для самостоятельной работы Членов комиссии.

## 4 Сбор информации

### 4.1 Общие требования

Сбор информации необходимо начинать незамедлительно после того как



ООО «Норникель Спутник»	СТО НСП-216-2022 Оповещение, регистрация, учет и внутреннее расследование происшествий в области производственной безопасности	Введен в действие __.__.2023	Лист: 3 Листов: 14
----------------------------	---	------------------------------------	-----------------------

всем пострадавшим оказана медицинская помощь, предотвращена возможность эскалации, выявлены и локализованы связанные источники потенциальной опасности – т.е. еще до утверждения состава Комиссии.

Сбор первичной информации (о месте происшествия, состоянии рабочего места, определение свидетелей происшествия, фото и видеосъемка места происшествия, составление схемы места происшествия, определение участков и вещественных доказательств, которые нужно сохранить для дальнейшего расследования, степени и вида негативного воздействия на окружающую среду и др.) осуществляется уполномоченным представителем от ОП/ПП непосредственно на месте происшествия. Перечень полномочных представителей определяется распорядительным документом в соответствии с требованиями, изложенными в разделе 5.2.1 Стандарта этап 7.

При несчастном случае и ДТП необходимо организовать освидетельствование на наличие алкогольного и наркотического опьянения участников происшествия (с учетом установленных требований законодательства).

Собранную информацию необходимо размещать в сетевой папке, доступной для всех членов Комиссии в структурированном виде.

Перечень первоочередной информации и материалов с места происшествия представлен в таблице 1.

Таблица 1. Перечень первоочередной информации и материалов

<b>1</b>	<b>Фотографии и видеосъемка с места происшествия с разных ракурсов и в разных масштабах с измерительной линейкой в кадре</b>
1.1.	Места происшествия с привязкой к местности (объектам, зданиям, сооружениям, коммуникациям)
1.2.	Панорамная съемка места происшествия
1.3.	Места, где находился пострадавший в момент происшествия
1.4.	Места, где находился пострадавший после происшествия
1.5.	Места расположения оборудования, конструкций, механизмов, техники и т.д. (до и после происшествия)
1.6.	Места разрушения, дефекта, скола, среза механизма, приспособления, инструмента и т.п. (включая макросъемку)
1.7.	Места негативного воздействия на окружающую среду
1.8.	Части конструкции, элемента, которой был нанесен удар пострадавшему
1.9.	Места нахождения разрушенных элементов, частей оборудования, машин, механизмов после происшествия
1.10.	Предохранительных, защитных, блокирующих, элементов на оборудовании, устройстве, механизме
1.11.	Элементов конструкций, выполненных с нарушениями или послужившими причиной происшествия
1.12	Имитации действий и расположения персонала в момент происшествия

ООО «Норникель Спутник»	СТО НСП-216-2022 Оповещение, регистрация, учет и внутреннее расследование происшествий в области производственной безопасности	Введен в действие __.__.2023	Лист: 4 Листов: 14
----------------------------	---	------------------------------------	-----------------------

1.13	Видеосъемка места происшествия вокруг по периметру, включая внешние объекты
<b>2</b>	<b>Схема (схемы) места происшествия с указанием всех расстояний</b>
2.1.	Расположение частей света
2.2.	Привязка к местности, объектам, зданиям, сооружениям, дорогам, коммуникациям и т.д.
2.3.	Названия или условные обозначения всех элементов, указанных на схемах
2.4.	Расположение оборудования, техники, механизмов, знаков безопасности, предупреждающих табличек, пострадавших, участников происшествия до и после происшествия, траектория их перемещения. Расположение объектов окружающей среды
2.5.	Местонахождение разрушенных элементов конструкции, инструментов, СИЗ после происшествия

#### 4.2 Сбор письменных объяснений

Незамедлительно после того как всем пострадавшим оказана первая доврачебная/медицинская помощь, предотвращена возможность эскалации, выявлены и локализованы связанные источники потенциальной опасности, необходимо организовать сбор письменных объяснений пострадавших, свидетелей, участников происшествия в свободной форме с описанием произошедшего в хронологическом порядке, какие действия были предприняты участником / свидетелем, описанием других значимых фактов, связанных с происшествием.

Сбор письменных свидетельств необходимо проводить, разделяя всех участников, для исключения согласования версий событий.

#### 4.3 Осмотр места происшествия

При осмотре места происшествия необходимо выяснить:

- в каком состоянии находились рабочие места, оборудование, ТС на момент происшествия;
- какие СИЗ/средства коллективной защиты находились на рабочем месте, какими из них пользовались участники происшествия, пострадавший(ие);
- какие материалы, инструменты, приспособления применялись участниками происшествия, пострадавшим (и), чем была нанесена травма;
- имелись ли оградительные устройства, предохранительные приспособления, природоохранное оборудование, средства автоматической аварийной защиты и их состояние;
- примерные размеры и степень негативного воздействия на окружающую среду.

В случае если при осмотре места происшествия не удастся установить достоверные обстоятельства и возможные причины, приведшие к возникновению происшествия, необходимо провести осмотр цехов, участков, объектов с аналогичными условиями труда, технического состояния аналогичного

ООО «Норникель Спутник»	СТО НСП-216-2022 Оповещение, регистрация, учет и внутреннее расследование происшествий в области производственной безопасности	Введен в действие __.__.2023	Лист: 5 Листов: 14
----------------------------	---	------------------------------------	-----------------------

оборудования.

При осмотре места происшествия необходимо составить его схему (рисунок, чертеж), произвести фотосъемку. Во время проведения фотосъемки необходимо делать как можно больше снимков со всевозможных углов и расстояний. По возможности, необходимо сделать панорамную съемку места происшествия и видеозапись. Необходимо сделать фотографии всех используемых СИЗ, установленных на оборудовании ярлыков/ замков/ цепей. Уделить особое внимание деталям и следам (отпечаткам рук, следам от шин автомобиля, деталям оборудования, лежащим на земле и т.п.).

Если освещения для фотосъемки недостаточно, то необходимо принять меры по сохранению места происшествия до наступления светлого времени суток и произвести фотосъемку повторно.

Требования к проведению фотофиксации:

1) Определить границы происшествия, а также объекты, которые могли оказать влияние на процесс развития происшествия.

2) Выбрать не менее четырех ракурсов для обзорной фотосъемки, где в кадре четко просматривается общий вид места происшествия и его последствия. Обзорная съемка предназначена для фотофиксации общего вида непосредственно места происшествия без прилегающей территории.

3) Выбрать не менее четырех ракурсов для узловой фотосъемки, где в кадре четко определены отдельные наиболее важные участки. Узловая съемка предполагает фотофиксацию отдельных наиболее важных участков места происшествия, крупных предметов на месте происшествия. Масштаб подбирается таким образом, чтобы по фотоснимку можно было опознать сам объект и его положение на месте происшествия.

4) Выбрать ракурсы для детальной фотосъемки, не менее четырех для каждого объекта, где в кадре четко определены объекты съемки, которые могли оказать влияние на развитие происшествия. Детальная съемка производится для фотофиксации отдельных значимых объектов, обнаруженных на месте происшествия, с отображением индивидуализирующих их признаков.

5) В случае, когда фотофиксация не достигает своей основной цели – фиксации происшествия и его последствий (например, при развитии происшествия - открытый фонтан на скважине и т.п.), следует дополнительно провести видеофиксацию.

6) Для фото- и видеофиксации происшествий на опасных производственных объектах с взрывоопасными зонами по классификации ПУЭ В-І, В-Іа, В-Іб должно применяться оборудование во взрывозащищенном исполнении.

7) При проведении фото- и видеофиксации необходимо обязательно соблюдать требования безопасности.

#### **4.4 Опрос пострадавших, свидетелей и участников происшествия**

Опрос проводится Членами комиссии индивидуально с каждым участником или свидетелем происшествия желательно в формате один-на-один или узким

ООО «Норникель Спутник»	СТО НСП-216-2022 Оповещение, регистрация, учет и внутреннее расследование происшествий в области производственной безопасности	Введен в действие __.__.2023	Лист: 6 Листов: 14
----------------------------	---	------------------------------------	-----------------------

кругом лиц, проводящих расследование.

Перед началом опроса, опрашиваемым необходимо правильно разъяснить цели и задачи расследования. В процессе опроса рекомендуется учитывать состояние здоровья и самочувствие пострадавшего/свидетеля, создавать положительный интерес и отношение опрашиваемых лиц к обстоятельствам расследуемого происшествия, обеспечить спокойную рабочую обстановку, тактично и вежливо относиться не только к пострадавшему, очевидцам и участникам происшествия, но и к руководителям работ.

Круг задаваемых вопросов должен быть ограничен контекстом, относящимся к происшествию и не должен вдаваться в причины, приведшие к его возникновению.

Рекомендуется задавать вопрос за вопросом, выяснить максимальное количество фактов, дойти до того уровня, когда станут понятными основные факторы, способствующие происшествию.

Начинать опрос необходимо с открытых вопросов, которые позволят пострадавшему/свидетелю в целом дать информацию по всем аспектам случившегося. Затем необходимо переходить к специальным и конкретным вопросам, чтобы сузить тему и услышать больше подробностей. Только после этого следует переходить к закрытым вопросам, на которые могут быть даны короткие ответы «Да» или «Нет».

Проводящему опрос Члену комиссии необходимо внимательно слушать собеседника, не перебивая и фиксируя нужную информацию.

Для получения лучших результатов опроса рекомендуется демонстрировать правильность понимания сказанного, путем повторения вслух ключевых моментов. Тем самым проводящий опрос Член комиссии демонстрирует, что слушает собеседника и понял, что было сказано, и может скорректировать детали. Задача опроса состоит в получении максимально объективной информации, которая позволит понять действия, мотивацию работников и развитие опасной ситуации.

При проведении опроса необходимо:

- избегать предвзятого мнения об опрашиваемом;
- не проявлять нетерпение;
- не обвинять;
- определить достаточный интервал времени.

После проведения опроса пострадавшего работника, необходимо опросить всех свидетелей происшествия. Может оказаться, что свидетель является единственным человеком, который может прояснить обстоятельства происшествия. Свидетелей следует опрашивать по отдельности с тем, чтобы показания одного свидетеля не повлияли на показания другого свидетеля.

Результаты опроса пострадавших, очевидцев, участников происшествия необходимо оформлять в виде протоколов опроса. Не следует их перегружать ненужными подробностями и деталями, не имеющими непосредственного отношения к обстоятельствам происшествия. В случае получения согласия опрашиваемых на фиксацию свидетельств опроса на аудио- или видеозаписывающие устройства, опрос может быть записан, а материалы

ООО «Норникель Спутник»	СТО НСП-216-2022 Оповещение, регистрация, учет и внутреннее расследование происшествий в области производственной безопасности	Введен в действие __.__.2023	Лист: 7 Листов: 14
----------------------------	---	------------------------------------	-----------------------

приложены к расследованию.

#### **4.5 Сбор и анализ документации, имеющей отношение к происшествию.**

В ходе расследования необходимо изучить имеющие отношение к происшествию документы, которые условно можно разделить на три группы:

- документы нормативного характера;
- документы, фиксирующие фактическое состояние объектов и сооружений, организацию работы, компонентов окружающей среды;
- нормативно-методические документы Общества (в том числе локальные акты ОП) и записи по статусу их внедрения / реализации.

К первой группе документов относится техническая, технологическая и организационная документация (паспорта на оборудование, инструкции по эксплуатации оборудования, инструкции по охране труда, технические условия, схемы, чертежи, описание технологического процесса, операционные карты, план расстановки оборудования и т.д.), а также распорядительные документы Общества (в том числе ОП/ПП), стандарты на процесс и технологические регламенты, правила и нормы безопасности, ГОСТы, предписания органов государственного надзора.

Ко второй группе относятся разрешения (наряды-допуски) на проведения работ, вахтовый журнал, квалификационные удостоверения работников, журнал регистрации инструктажей на рабочем месте, протоколы аттестационных комиссий, акты об испытаниях, освидетельствованиях оборудования, заключения экспертизы промышленной безопасности, акты поверки технического состояния машин, механизмов, данные о пострадавших, акты отбора проб компонентов окружающей среды и результаты их анализа, проведенные с целью установления факта и масштабов негативного воздействия на окружающую среду, а также с целью проверки эффективности работы природоохранного оборудования.

К третьей группе документов относятся нормативно-методические документы Общества, распорядительные документы ПП/ОП, результаты аудиторской деятельности, отчеты по выполнению запланированных мероприятий.

Конкретный перечень документов, подлежащих изучению, зависит от специфики производства, характера травмы и других особенностей происшествия.

### **5 Восстановление хронологии событий (построение временной шкалы)**

После проведения осмотра места происшествия, опроса и изучения документальных и вещественных доказательств необходимо объективно и полно изложить обстоятельства происшествия.

Тщательное описание обстоятельств создает правильные предпосылки для выяснения действительных причин происшествия и позволяет в дальнейшем проводить всесторонний анализ. При изложении обстоятельств должны быть отражены все основные установленные факты, относящиеся к расследуемому

ООО «Норникель Спутник»	СТО НСП-216-2022 Оповещение, регистрация, учет и внутреннее расследование происшествий в области производственной безопасности	Введен в действие __.__.2023	Лист: 8 Листов: 14
----------------------------	---	------------------------------------	-----------------------

происшествию.

В процессе и по результатам установления фактов происшествия, основанных на опросах свидетелей, документальных доказательствах, показаниях технологического оборудования, результатах экспертизы, технических расчетов, исследований, испытаниях и показаниях контрольно-измерительных приборов, строится временная шкала происшествия.

Временная шкала происшествия представляет собой ось времени, на которой в хронологическом порядке распределяются события и условия.

Временная шкала должна строиться совместно Членами комиссии на общем пространстве в процессе совместного обсуждения. Наиболее удобным способом восстановления хронологии событий и построения временной шкалы является применение клейких листков (стикеров) на презентационной доске либо на столе, доступной всем участникам. Допускается использование специализированных программ. Пример временной шкалы показан в Таблице 2.

Таблица 2. Пример временной шкалы (краткий)

Дата	Время	Описание события
01.09.2022	09:00	Работник пришел на рабочее место в Цех №1
01.09.2022	10:00	Работник вышел из Цеха №1 и пошел в соседний Цех №2
01.09.2022	10:10	Работник споткнулся о порог входной двери в Цех №2 и упал
01.09.2022	10:15	Мастер Цеха №1, проходивший рядом, вызвал скорую помощь и приступили к оказанию помощи пострадавшему

В процессе построения временной шкалы зачастую возникает дополнительные гипотезы или недостаток информации, поэтому очень важно циклично возвращаться к этапу Сбора информации.

При построении временной шкалы блоки событий (стикер) могут содержать информацию с разной степенью детализации, но следующее содержание является существенными для последующей структуризации информации в отчете: точная дата и время события, привязка к месту, ответственный исполнитель, описание самого события, ссылка на источник доказательств / информации.

В зависимости от специфики происшествия, рекомендуется рассмотреть и, при необходимости, включить во временную шкалу события, не только того дня, когда произошло происшествие, но и предшествующих дней, а также событий, последовавшие за происшествием, связанных, например, с ликвидацией последствий происшествия, либо оказанием медицинской помощи пострадавшему и его реабилитацией.

Таким образом обеспечивается упорядочение доказательств, расследование происшествия имеет направленный характер, проводится проверка последовательности и достоверности фактов, упрощается подготовка

ООО «Норникель Спутник»	СТО НСП-216-2022 Оповещение, регистрация, учет и внутреннее расследование происшествий в области производственной безопасности	Введен в действие __.__.2023	Лист: 9 Листов: 14
----------------------------	---	------------------------------------	-----------------------

отчета по расследованию происшествия.

Формат оформления временной шкалы определен шаблоном отчета о расследовании Приложение М к настоящему Стандарту, где временная шкала изображается таблично.

## 6 Определение причин происшествия

### 6.1 Общие требования к определению причин и выбору методологии

После восстановления хронологии событий необходимо проработать возможные сценарии следующим образом:

1. Поиск событий на временной шкале, которые могли иметь разные варианты развития.
2. Мозговой штурм над всеми возможными вариантами.
3. Проверка доказательств и подтверждение возможности отбрасывания некоторых гипотез.

Когда нет однозначного понимания сценария происшествия, то гипотезы могут проверяться с помощью следующих или иных способов:

- Подход Шерлока Холмса: «Когда вы исключили все невозможное, то, что осталось, насколько невероятным бы оно не являлось, будет истиной»;
- Подход Баланса вероятностей: «Из нескольких вероятных сценариев, когда нет перевеса в отношении любого из них, то считаем, что они все являются реализовавшимися».

Независимо от выбора применяемых в дальнейшем методологий анализа причин происшествия должны быть выявлены как минимум три уровня причин: непосредственные, основные и коренные. Каждой непосредственной причине должна соответствовать как минимум одна основная причина, а каждой основной причине должна соответствовать как минимум одна коренная причина. Хронология появления причин и последствий происшествия представлена на Рисунке 1.



Рисунок 1. Схема причин и следствий происшествия

Коренные причины должны выявляться на уровне Общества/ОП/ПП. На основании выявленных коренных причин и анализа ситуации в Компании в целом, Члены комиссии и/или Отдел ОТиПБ с привлечением профильных специалистов Общества (по согласованию) проводят анализ коренных причин на уровне Общества в целом на предмет выявления недостатков в системе управления.

По итогам выявления коренной причины необходимо проверить

ООО «Норникель Спутник»	СТО НСП-216-2022 Оповещение, регистрация, учет и внутреннее расследование происшествий в области производственной безопасности	Введен в действие __.__.2023	Лист: 10 Листов: 14
----------------------------	---	------------------------------------	------------------------

соответствие ее следующим критериям:

1. Позволяет разработать корректирующие мероприятия в соответствии с требованиями раздела «Разработка корректирующих мероприятий».

2. Связана с недостатками бизнес-процессов Общества/ОП/ПП (а также Компании - для расследования Комиссией 1УК).

3. Исключение данной коренной причины позволяет исключить или существенно снизить вероятность повторения аналогичной причины происшествия в будущем.

4. Связана причинно-следственной связью как минимум с одной основной причиной и далее минимум с одной непосредственной причиной.

Анализ причин может выполняться с различной степенью глубины проработки и использовать методику анализа, приведенную ниже, либо другие методологии, не предусмотренные данным документом, но позволяющие провести анализ достаточной глубины.

Глубина проработки определяется исходя из следующих характеристик: наличия соответствующих компетенций у Членов комиссии, специфики происшествия, эффективности затрачиваемых ресурсов на расследование, репрезентативности и воспроизводимости результатов расследования.

#### **6.2 Метод анализа причин «Почему?»**

Метод «Почему?» направляет анализ через выстраивание причинно-следственных связей путем последовательного задавания вопроса «Почему?» несколько раз.

Расследование начинается с формулировки ситуации и вопроса – почему возникла такая ситуация. За ответом на этот вопрос следует во второй вопрос «Почему?», а за ответом на второй вопрос следует третий вопрос - и так далее. Необходимо задавать вопросы «почему» столько раз, сколько это необходимо для выявления и основной(ых) и коренной(ых) причин(ы).

Каждый ответ на вопрос «почему?» должен в последствии подтверждаться ссылками на источник в отчете с установленными фактами.

На финальном этапе, а зачастую и на промежуточных, необходимо проверять себя возвращаясь по цепочке обратно по логическим связям связкой «поэтому» прослеживая эту логическую связь до самого происшествия и его последствий, тем самым исключая ответы на вопросы, которые не являются релевантными в контексте данного происшествия.

Глубина расследования по данной методологии считается достаточной, когда срабатывает правило остановки. Например, когда последующее задавание вопроса ведет к ответам за пределами ответственности ГО/ОП/ПП, где невозможно разработать и выполнить корректирующие мероприятия или более глубокий анализ не несет ценности с точки зрения предотвращения повторения аналогичных причин происшествия/снижения возможных последствий в будущем.

Если вопрос «Почему?» приводит к выявлению нескольких причинных факторов, то каждый из этих факторов рассматривается отдельно, в результате чего создается дерево причин.

Формат оформления причин определен шаблоном отчета о расследовании



ООО «Норникель Спутник»	СТО НСП-216-2022 Оповещение, регистрация, учет и внутреннее расследование происшествий в области производственной безопасности	Введен в действие __.__.2023	Лист: 11 Листов: 14
----------------------------	---	------------------------------------	------------------------

Приложение М к настоящему Стандарту, где причины отображаются в виде дерева причин с указанием причинно-следственных связей.

## **7 Завершающее совещание комиссии по расследованию на месте происшествия**

Для подведения итогов работы Комиссии на месте происшествия, перед переходом ко 2-му этапу расследования, проводится завершающее совещание.

Председатель комиссии и Члены комиссии согласовывают непосредственные и основные причины, гипотезы коренных причин происшествия, определяют дальнейший порядок взаимодействия и формат работы Комиссии.

По результатам работы Комиссии формируется проект отчета по расследованию с указанием установленных фактов и выводов, непосредственных и основных причин, гипотез коренных причин происшествия.

Для Комиссии уровня 1УК, в завершающем совещании могут принимать участие как в очном так и в заочном формате Директор ДПБиОТ и /или Вице-президент по экологии и промышленной безопасности Компании.

## **8 Специальная экспертиза, технические расчеты и испытания**

При необходимости, Комиссией может быть принято решение о проведении специальной экспертизы, технических расчетов, лабораторных исследований и испытаний.

Задачей Председателя комиссии является организация привлечения внешних или внутренних экспертов для получения заключения.

## **9 Разработка корректирующих мероприятий**

Устранение только непосредственных и основных причин без внимания к коренной причине не оказывает влияния на общий уровень риска повторения подобного происшествия в Обществе/ОП/ПП.

По результатам расследования кроме разработки корректирующих мероприятий также могут быть выработаны решения по коррекции, которые не устраняют причины происшествия, но позволяют устранить обнаруженное в процессе расследования нарушение (несоответствие).

После установления причин происшествия, разрабатываются корректирующие мероприятия с целью предотвращения повторения аналогичных причин происшествий/снижения возможных последствий в будущем. Корректирующие мероприятия могут относиться к конкретному виду работ или конкретной ситуации, ко всему производственному участку или Обществу/ОП/ПП.

Корректирующие мероприятия должны четко определять планируемые действия, определять их приоритетность, устанавливая практические, реальные и достижимые цели, устранять или уменьшать риск, определять конечный результат.

При разработке корректирующих мероприятий необходимо учитывать вероятность воздействия источника опасности, тяжесть последствий от воздействия источника опасности, частоту воздействия источника опасности,

ООО «Норникель Спутник»	СТО НСП-216-2022 Оповещение, регистрация, учет и внутреннее расследование происшествий в области производственной безопасности	Введен в действие __.__.2023	Лист: 12 Листов: 14
----------------------------	---	------------------------------------	------------------------

необходимые ресурсы на их реализацию.

Для каждой установленной коренной причины следует определить краткосрочные и долгосрочные корректирующие мероприятия, включая внесение изменений в бизнес-процессы.

Для каждого выработанного корректирующего мероприятия необходимо установить реальный срок выполнения, ответственных и указать ресурсы, необходимые для его выполнения. Провести предварительную оценку ожидаемой результативности предложенных корректирующих мероприятий и определить срок проверки результативности.

Необходимо учитывать потенциальный уровень результативности корректирующих мероприятий по влиянию на уровень остаточного риска и предлагать наиболее результативные мероприятия в соответствии с иерархией (иерархия мер контроля) показанной на Рисунке 2.

ООО «Норникель Спутник»	СТО НСП-216-2022 Оповещение, регистрация, учет и внутреннее расследование происшествий в области производственной безопасности	Введен в действие __.__.2023	Лист: 13 Листов: 14
----------------------------	---	------------------------------------	------------------------

### Иерархия мер контроля



Рисунок 2. Иерархия мер контроля

Корректирующие мероприятия должны отвечать следующим требованиям:

1. Соответствовать выявленным коренным причинам.
2. Распространяться не только на данный участок работ или операции, но и на другие участки в периметре Общества/ОП/ПП, где также существует риск реализации аналогичных коренных причин происшествия.
3. Не ухудшать условия или не создавать новые риски вследствие реализации предлагаемых корректирующих мероприятий.

### 10 Оформление результатов расследования

Отчет по итогам расследования КП/ЗП/ВПП оформляется в соответствии с шаблоном отчета о расследовании, Приложение М к настоящему Стандарту.

Отчет по итогам расследования НП оформляется в соответствии с шаблоном отчета о расследовании (кратким), Приложение П к настоящему Стандарту.

При возникновении между Членами комиссии разногласий по результатам и ходу внутреннего расследования окончательную редакцию отчёта определяет Председатель комиссии.

Отчет по итогам расследования подписывается всеми Членами комиссии. При наличии у Члена комиссии замечаний, соответствующий Член комиссии рядом с подписью делает отметку об особом мнении, которое с аргументированным обоснованием прилагается к отчету.

Общие требования по содержанию разделов шаблона приведены в самом шаблоне.

Слайды презентации и проект протокола по итогам расследования оформляются по итогам расследования КП и ВПП для последующего

ООО «Норникель Спутник»	СТО НСП-216-2022 Оповещение, регистрация, учет и внутреннее расследование происшествий в области производственной безопасности	Введен в действие __.__.2023	Лист: 14 Листов: 14
----------------------------	---	------------------------------------	------------------------

рассмотрения Комитетом по промышленной безопасности, охране труда и экологии ПАО «ГМК «Норильский никель». Требования к оформлению и содержанию слайдов определены в Приложении Н к настоящему Стандарту.

Уроки, извлеченные из происшествия, оформляются по итогам расследования КП и ВПП, по шаблону Приложение Р к настоящему Стандарту.

### **11 Оценка качества результатов расследования**

Для целей проведения оценки качества результатов расследования в Приложении Ж к настоящему Стандарту приведен перечень критериев. Для достижения высокого качества результатов расследования его итоги должны соответствовать приведенным в данном перечне критериям.

Перечень критериев ориентирован на самооценку Членами комиссии и Председателем комиссии, а также может использоваться другими заинтересованными сторонами для формирования обратной связи, в рамках аудита процесса и т.д.

# РЕЗУЛЬТАТЫ РАССЛЕДОВАНИЯ ПРОИСШЕСТВИЯ, ПРОИЗОШЕДШЕГО (ДАТА) В (НАИМЕНОВАНИЕ ПРЕДПРИЯТИЯ)

# НАЗВАНИЕ ПРОИСШЕСТВИЯ

## ПОСЛЕДСТВИЕ ПРОИСШЕСТВИЯ

### ИНФОРМАЦИЯ О НЕСЧАСТНОМ СЛУЧАЕ:

ДАТА: ДД.ММ.ГГГГ  
ПОДРАЗДЕЛЕНИЕ: шрифт – Tahoma 10  
ПОСТРАДАВШИЙ: шрифт – Tahoma 10

### ОПИСАНИЕ:

Описание происшествия (шрифт – Tahoma 10 (Основной текст))

### ОБСТОЯТЕЛЬСТВА ПРОИСШЕСТВИЯ:

Обстоятельства происшествия (шрифт – Tahoma 10 (Основной текст))

Установленные факты к непосредственным и основным причинам происшествия

### ФОТО / СХЕМА МЕСТА ПРОИСШЕСТВИЯ:

Фото места происшествия

Схема места происшествия

## ДЕРЕВО ПРИЧИН ПРОИСШЕСТВИЯ

# НАЗВАНИЕ ПРОИСШЕСТВИЯ

## ПОСЛЕДСТВИЕ ПРОИСШЕСТВИЯ

### КОРЕННЫЕ ПРИЧИНЫ

Причина происшествия (шрифт – Таhоmа 10 (Основной текст))

1. Мероприятие (шрифт – Таhоmа 10 (Основной текст))  
Ответственный: ФИО, должность (шрифт – Таhоmа 10 (Основной текст))  
Срок: ДД.ММ.ГГГГ (шрифт – Таhоmа 10 (Основной текст))

### МЕРОПРИЯТИЯ

Причина происшествия (шрифт – Таhоmа 10 (Основной текст))

1. Мероприятие (шрифт – Таhоmа 10 (Основной текст))  
Ответственный: ФИО, должность (шрифт – Таhоmа 10 (Основной текст))  
Срок: ДД.ММ.ГГГГ (шрифт – Таhоmа 10 (Основной текст))

Причина происшествия (шрифт – Таhоmа 10 (Основной текст))

1. Мероприятие (шрифт – Таhоmа 10 (Основной текст))  
Ответственный: ФИО, должность (шрифт – Таhоmа 10 (Основной текст))  
Срок: ДД.ММ.ГГГГ (шрифт – Таhоmа 10 (Основной текст))



# НАЗВАНИЕ ПРОИСШЕСТВИЯ

## ПОСЛЕДСТВИЕ ПРОИСШЕСТВИЯ

### МЕРЫ ДИСЦИПЛИНАРНОЙ ОТВЕТСТВЕННОСТИ

СТРУКТУРНОЕ ПОДРАЗДЕЛЕНИЕ

ФИО

ДОЛЖНОСТЬ

МЕРА ВЗЫСКАНИЯ

Причина происшествия (шрифт – Таhоmа 10  
(Основной текст))

Слайд оформляется только в случае установления факта(ов) неисполнения или ненадлежащего исполнения работником(ами) по его вине возложенных на него трудовых обязанностей, повлиявших на причины происшествия.